

Tionól Réigiúnach an  
Oirthir agus Lár Tíre

An Straitéis Réigiúnach Spásúil agus Eacnamaíoch  
**Réamhdhréacht ar an gComhairliúchán  
Poiblí Páipéar Saincheisteanna  
Straitéiseacha**

Márta 2026



Tionól Réigiúnach an  
Oirthir agus Lár Tíre  
**Eastern and Midland  
Regional Assembly**



# Clár Ábhar

Réamhrá	4
Daoine agus Áiteanna	13
Caighdeán na Beatha agus Áiteanna Sláintiúla	18
Nascacht agus Bonneagar	23
An Timpeallacht agus an Aeráid	27
Pleanáil Spásúil na Mara agus Bainistíocht Chríos an Chósta	31
Fuinneamh In-athnuaite Réigiúnach	35
Forbairt Eacnamaíoch agus Fostaíocht	38
Plean Straitéiseach an Limistéir Chathrach do Bhaile Átha Cliath (MASP)	41
Cur chun Feidhme agus Monatóireacht	46
Measúnachtaí Timpeallachta	49
Conas Aighneacht/Breathnú a Dhéanamh	51

# Réamhrá

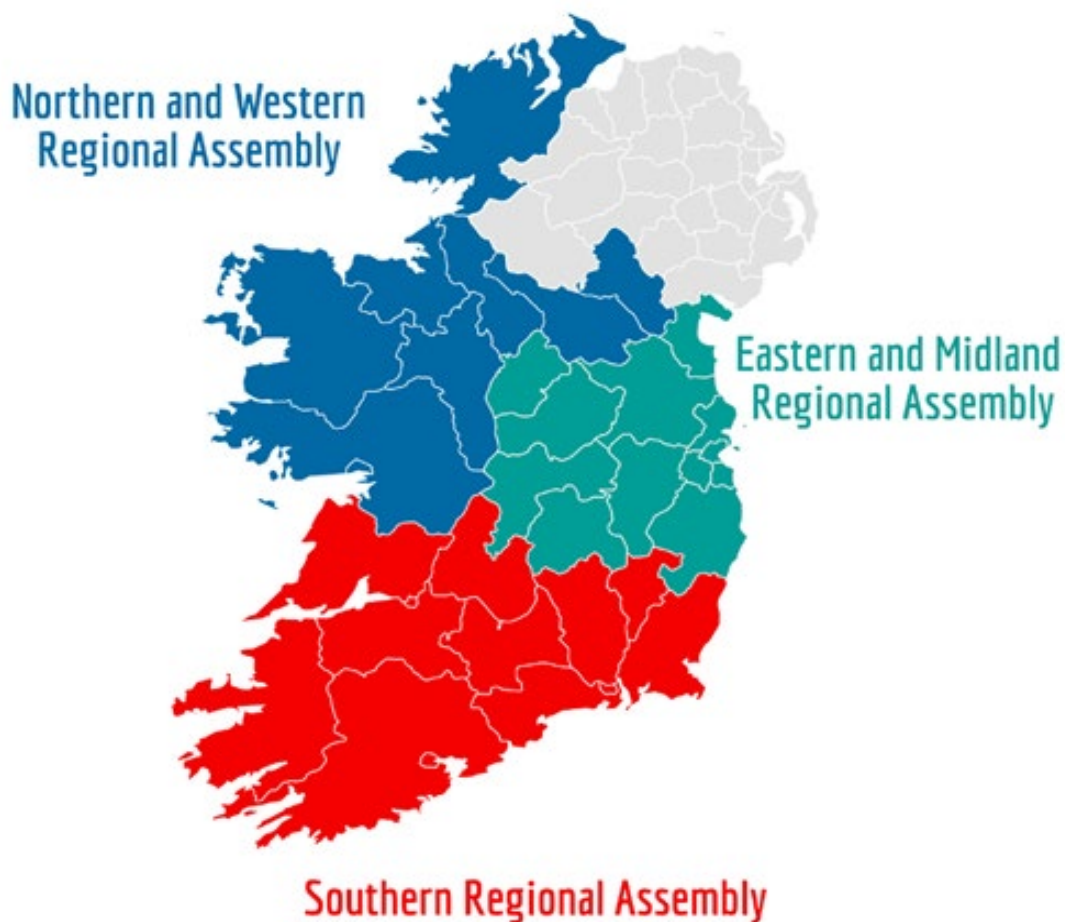
Tá tús á chur ag Tionól Réigiúnach an Oirthir agus Lár Tíre leis an Straitéis Réigiúnach Spásúil agus Eacnamaíoch (RSES) do Réigiún an Oirthir agus Lár Tíre, a thógfaidh ar an dul chun cinn a rinneadh faoin gcéad RSES a rinneadh in 2019. Sainithnítear in RSES sócmhainní, deiseanna agus brúnna réigiúnacha agus soláthraítear ann treo beartais cuí maidir le conas aghaidh a thabhairt orthu.

Tá an Tionól ag tabhairt cuiridh do dhaoine aonair, do phobail, d'údaráis áitiúla, do ghníomhaireachtaí stáit agus do ranna rialtais cuidiú leis fíis nua agus fócas fáis agus feabhsúcháin amach anseo do gach duine sa réigiún agus níos faide i gcéin a leagan síos.

## Cad é an Tionól Réigiúnach an Oirthir agus Lár Tíre?

Bunaíodh Tionól Réigiúnach an Oirthir agus Lár Tíre (EMRA) i mí Eanáir 2015 mar aon le Tionól Réigiúnach an Tuaiscirt agus an Iarthair (NWRA) agus Tionól Réigiúnach an Deiscirt (SRA). Tá na Tionóil Réigiúnacha, ina gcuimsítear 31 údarás áitiúil (comhairlí cathrach agus contae) agus trí Thionól Réigiúnacha ina gcuid cuid de struchtúr an rialtais áitiúil in Éirinn.

Go simplí, cuidíonn an Tionól Réigiúnach lena chinneadh conas a fhásann do réigiún, cá n-infheistítear airgead, agus conas a dhéanann comhairlí pleanáil don todhchaí, rud a imríonn tionchar ar bheartais, infheistíocht agus torthaí forbartha réigiúnaí.



## Áirítear ar fheidhmeanna agus ar obair an Tionóil Réigiúnaigh:

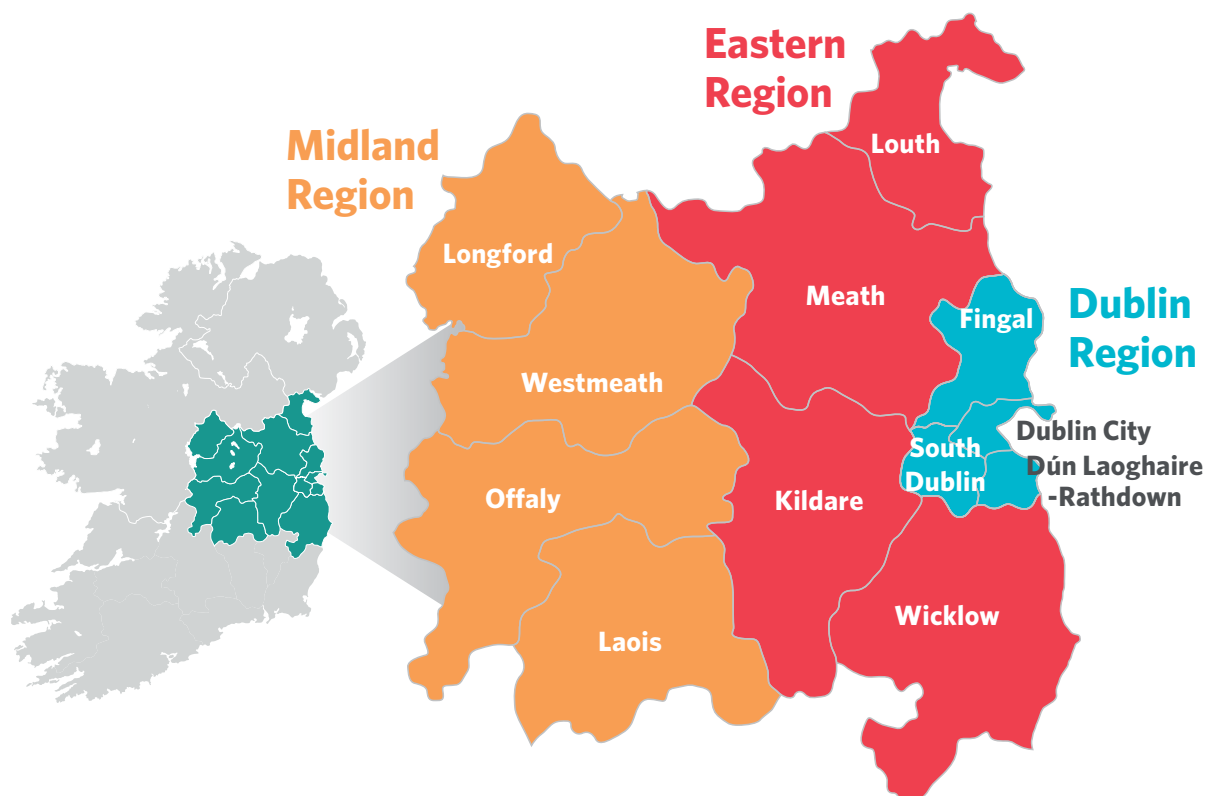
- Ceapadh, glacadh agus cur chun feidhme na Straitéise Réigiúnaí Spásúla agus Eacnamaíche (RSES) chun an bhearna idir beartais náisiúnta pleanála agus eacnamaíocha agus cur chun feidhme áitiúil a líonadh, rud a chinntíonn go mbeidh an fhorbairt réigiúnach straitéiseach, comhordaithe agus inbhuanaithe.
- Comhordú agus maoirseacht Pleananna Áitiúla Eacnamaíocha agus Pobail
- Bainistíocht ar Chiste an Aontais um Aistriú Cóir, maoirseacht a dhéanamh ar chur chun feidhme Chiste Forbraíochta Réigiúnaí na hEorpa do Chlár an Deiscirt, an Oirthir agus an Láir Tíre, pointe teagmhála do URBACT agus EUI, agus dul i gcomhpháirtíocht i dtionscadail Eorpacha áirithe.
- Bainistíocht Oifig Eorpach Réigiún na hÉireann

Agus a fheidhmeanna á gcomhlíonadh aige, soláthraíonn an Tionól Réigiúnach nasc straitéiseach idir leibhéal an Aontais, an leibhéal náisiúnta agus an leibhéal áitiúil, agus soláthraítear sainordú daonlathach trí chomhaltaí tofa ó chomh-údaráis áitiúla.

Tá 42 ball tofa i dTionól Réigiúnach an Oirthir agus Láir Tíre. Is iad na comh-údaráis áitiúla a cheapann na comhaltaí tofa laistigh den réigiún, mar aon le comhaltaí a fhónann de bhua a mballraíochta i dtoscaireacht na hÉireann ar Choiste na Réigiún.

Is iad na 12 údarás áitiúla i réigiún EMRA Comhairle Cathrach Bhaile Átha Cliath, Comhairle Contae Dhún Laoghaire-Ráth an Dúin, Comhairle Contae Fhine Gall, Comhairle Contae Chill Dara, Comhairle Contae Laoise, Comhairle Contae an Longfoirt, Comhairle Contae Lú, Comhairle Contae na Mí, Comhairle Contae Uíbh Fhailí, Comhairle Contae Bhaile Átha Cliath Theas, Comhairle Contae na hIarmhí agus Comhairle Contae Chill Mhantáin.

Tá na húdaráis áitiúla sin roinnte ina dtrí fho-limistéar nó Limistéir Pleanála Straitéisí (SPAnna), is iad sin SPAnna an Láir Tíre, Oirthear Bhaile Átha Cliath agus Bhaile Átha Cliath.



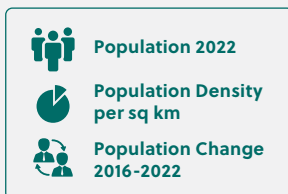
## An Phróifíl Réigiúnach

Feidhmíonn Réigiún an Oirthir agus Lár Tíre, ina bhfuil daonra os cionn 2.5 milliún duine (Daonáireamh, 2022), mar thairseach idirnáisiúnta chuig oileán na hÉireann le haerfoirt agus calafoirt mhóra ar Chonair Eacnamaíoch Bhaile Átha Cliath-Bhéal Feirste (DBEC) agus naisc straitéiseacha bóithre náisiúnta agus iarnróid.

Tá daonra de 1.5 milliún duine i Limistéar Cathrach Bhaile Átha Cliath (Daonáireamh, 2022), a shíneann trasna chathair Bhaile Átha Cliath agus a bruachbhailte agus codanna de chontaetha Chill Dara, na Mí agus Chill Mhantáin, agus is é inneall eacnamaíoch na tíre é, atá freagrach as leath den Olltáirgeacht Intíre (OTI). Síneann ceantair thuaithe ar fud an réigiúin agus iad ceangailte trí Ionaid Fáis Réigiúnacha Bhaile Átha Luain, Dhroichead Átha agus Dhún Dealgan, agus trí líonra de Phríomhbhailte a thacaíonn le fás eacnamaíoch agus daonra lasmuigh den príomhchathair. Is é sin an réigiún is mó fás sa tír ó thaobh daonra de, agus tá déimeagrafaíocht óg agus éagsúil ann.

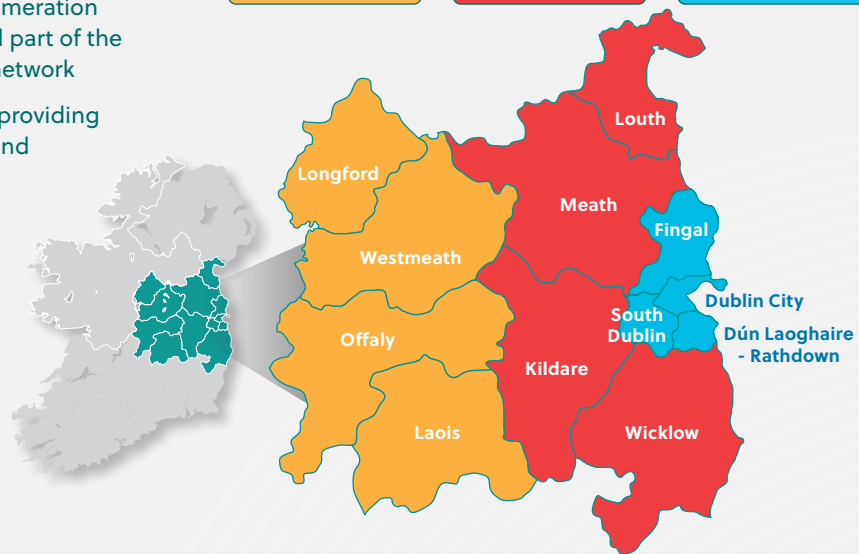
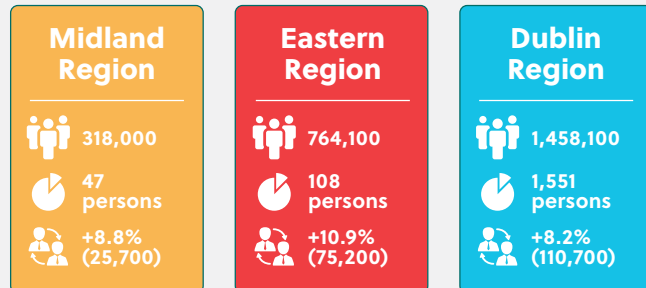
### Statistics

- Largest in population with over 2.5 million people
- Smallest in land area covering c.14,500 sq km
- Fastest growing region with 211,000 more people (+9%) between 2016 and 2022
- Capital city region with 1.5 million people in the Dublin Metropolitan area
- Dublin-Belfast Economic Corridor is the largest economic agglomeration on the island of Ireland and part of the trans-European transport network
- National economic engine providing more than 1.3 million jobs and half the national GDP\*



### 3 Strategic Planning Areas

### 12 Local Authorities





## Cad is Straitéis Réigiúnach Spásúil agus Eacnamaíoch ann?

Is éard is Straitéis Réigiúnach Spásúil agus Eacnamaíoch (RSES) ann ná plean fadtéarmach maidir leis an dóigh a bhfásfaidh agus a bhforbróidh an réigiún.

Leagtar amach ann cá háit ar cheart tithe, poist agus seirbhísí nua a lonnú, conas ba cheart iompar agus bonneagar a phleanáil, agus conas is féidir leis an réigiún tacú le fás eacnamaíoch agus an comhshaoil á chosaint. Treoraítear údaráis áitiúla leis an straitéis agus a bpleananna forbartha agus a bpleananna áitiúla eacnamaíochta agus pobail á bpleanáil acu. Ailínítear léi gníomhaíocht fiontraíochta réigiúnach trí na Pleananna Fiontraíochta Réigiúnacha agus cuidíonn sí lena chinntiú go bhfuil infheistíocht ar fud an réigiúin comhordaithe, inbhuanaithe agus go dtéann sé chun tairbhe pobal.

Cuimsítear sa Straitéis Plean Straitéiseach an Limistéir Cathrach (MASP) chun straitéis chomhtháite úsáide talún agus iompair a sholáthar do Limistéir Cathrach Bhaile Átha Cliath.

Is é is cuspóir don RSES tacú le cur chun feidhme an Chreata Náisiúnta Pleanála, agus bheartais agus chuspóirí eacnamaíochta an Rialtais trí chreat pleanála agus infheistíochta straitéisí fadtéarmach a chur ar fáil don Réigiún. Saináithnítear san Acht um Pleanáil agus Forbairt 2024 freisin réimsí nach mór foráil a dhéanamh ina leith in RSES, lena n-áirítear, ach gan bheith teoranta do, tithíocht, fostaíocht, miondíol, iompar, fuinneamh in-athnuaite ar an gcladach, cúrsaí muirí agus cósta, oiriúnú don athrú aeráide agus é a mhaolú, agus cosaint an chomhshaoil.

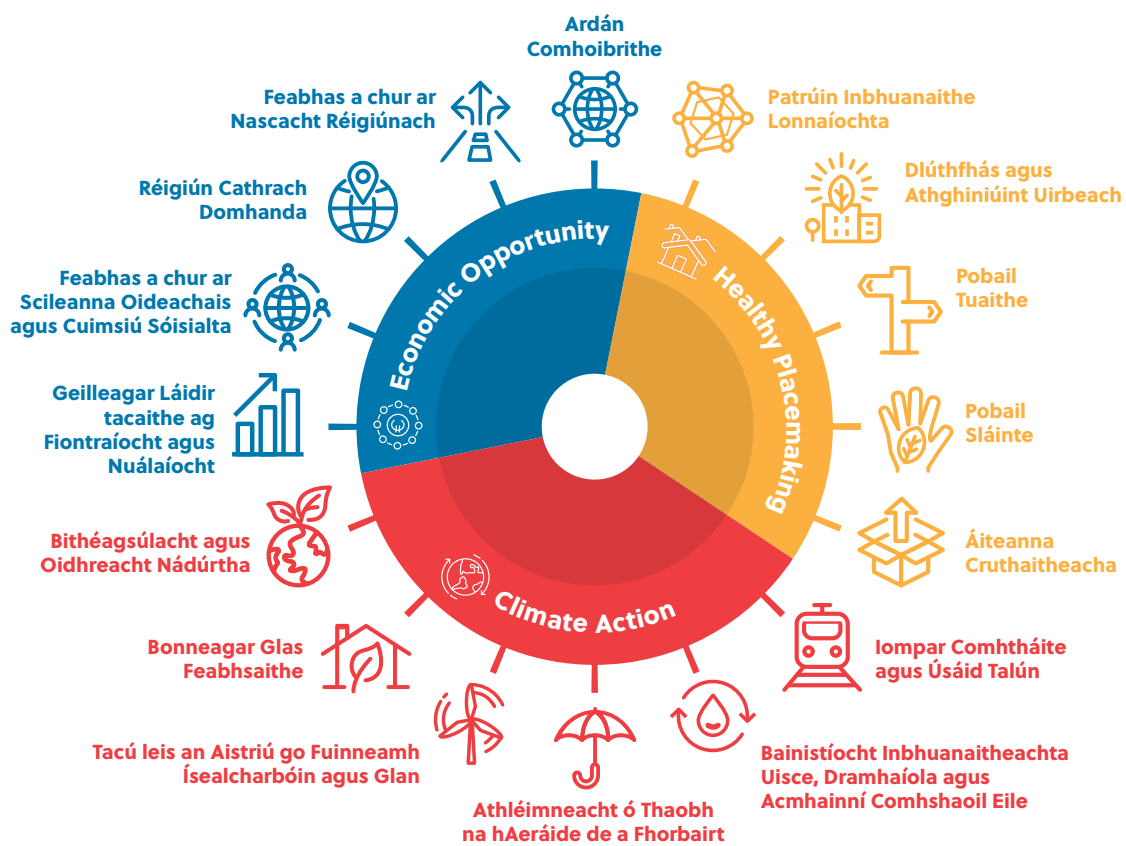
Cuirtear an RSES chun feidhme trí rannpháirtíocht le húdaráis áitiúla, ranna rialtais agus comhlachtaí poiblí ábhartha chun pleananna forbartha áitiúla agus eacnamaíochta a ailíniú lena chróiphriomsabail maidir le Comhfhorbairt Áite Shláintiúil, Gníomhú ar son na hAeráide, agus Deis Eacnamaíoch. Cuirtear chun cinn leis an ailíniú sin comhtháthú tosaíochtaí réigiúnacha i mbeartas náisiúnta agus tá ról lárnach ag an RSES in ailíniú infheistíochta réigiúnaí, ag cinntiú go ndéanfar seachadadh bonneagair straitéisigh in iompar, uisce agus tithíocht a chomhtháthú i sruthanna maoinithe náisiúnta, amhail an PFN agus cistí fiontraíochta, chun forbairt inbhuanaithe an réigiúin a spreagadh.

Beidh an RSES ag teacht le beartas pleanála náisiúnta agus beartas fiontraíochta náisiúnta, a bheidh ag teacht le Pleananna Fiontraíochta Réigiúnacha, agus a chuirfidh bonn eolais faoi Phleananna Forbartha agus faoi Phleananna Áitiúla Eacnamaíochta agus Pobail ar leibhéal na cathrach agus an chontae.

# Cad é Fís agus Príomhphrionsabail reatha RSES 2019-2031?

Is é fís RSES 2019-2031:

*Réigiún inbhuanaithe iomaíoch a chruthú a thacóidh le sláinte agus folláine ár ndaoine agus ár n-áiteanna, idir uirbeach agus tuaithe, agus rochtain ar thithíocht ardchaighdeán, ar thaisteal agus ar dheiseanna fostaíochta do chách."*



## PRÍOMHPHRIONSABAIL

### Comhfhorbairt Áite Shláintiúil

Chun caighdeán na beatha do dhaoine a chur chun cinn trí áiteanna a chruthú atá sláintiúil agus tarraingteach le cónaí iontu, le cuairt a thabhairt orthu agus le staidéar a dhéanamh iontu.

### Gníomhú ar son na haeráide

An gá le hathléimneacht aeráide a fheabhsú agus aistriú chuig geilleagar ísealcharbóin a luathú, agus aitheantas á thabhairt do ról an chaipitil nádúrtha agus na seirbhísí éiceachórais chun é sin a bhaint amach.

### Deis Eacnamaíoch

Na dálaí agus na deiseanna cearta a chruthú don réigiún chun fás eacnamaíoch agus fostaíocht inbhuanaithe a bhaint amach lena gcinntítear caighdeán mhaireachtála mhaithe do chách.

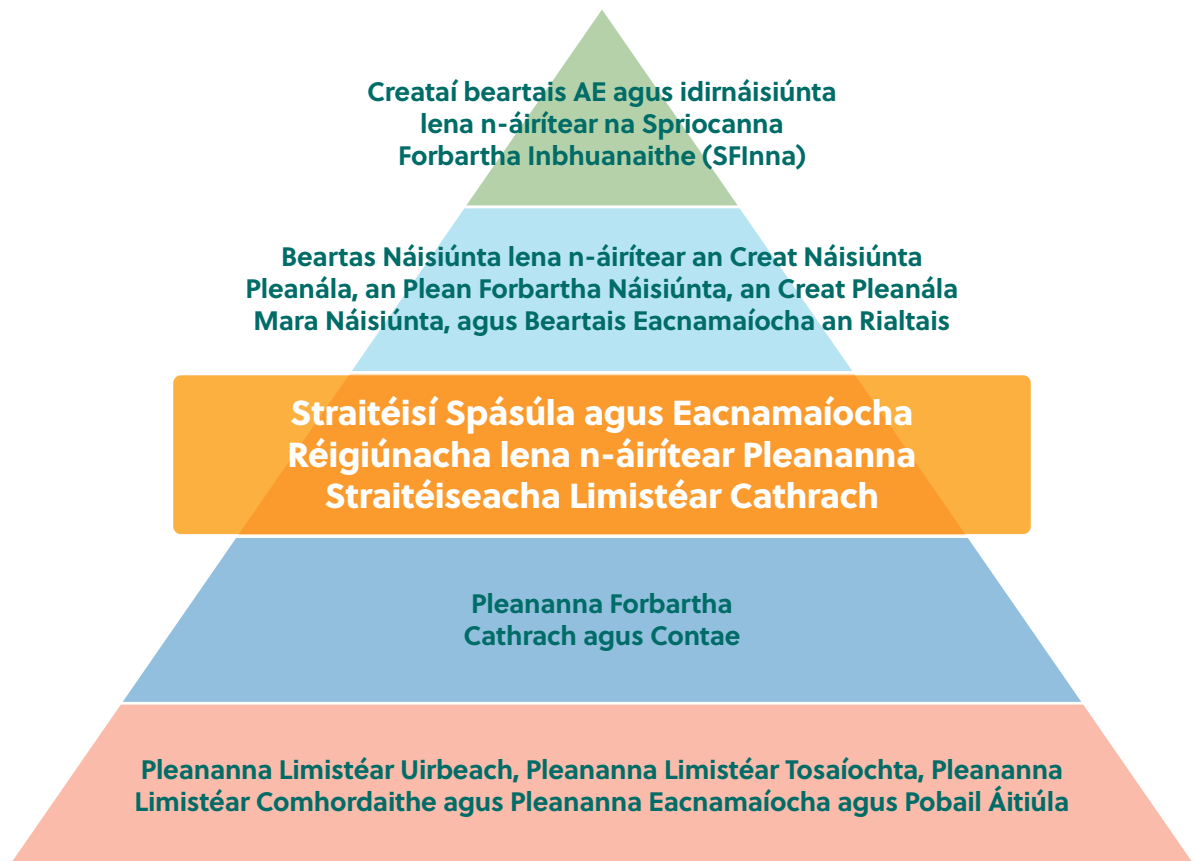
Príomhphrionsabail an RSES 2019-2031

Léirítear leis na bPríomhphrionsabail colúin na forbartha inbhuanaithe agus baineann siad le caighdeán na beatha do shaoránaigh, geilleagar láidir, cobhsaí agus caighdeán maireachtála maith atá tacaíthe ag dea-chaighdeán comhshaoil. Is iad na prionsabail 'comhfhorbairt áite shláintiúil', 'gníomhú ar son na haeráide' agus 'deis eacnamaíoch'.

## Cad a chuirfidh bonn eolais faoin RSES?



## An Ordlathas Beartais



## An Cuspóir don Páipéar Saincheisteanna Straitéiseacha seo

Tá an doiciméad seo deartha chun an próiseas comhairliúcháin atá ina bhun faoi athbhreithniú an RSES agus faoi chruthú RSES nua don réigiún a éascú.

Tugtar forléargas leathan ann ar na príomhcheisteanna atá le breithniú, a chuirtear i láthair faoi na téamaí seo a leanas:



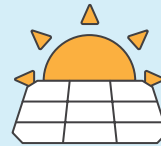
**Daoine agus Áiteanna**



**Nascacht agus Bonneagar**



**Caighdeán na Beatha agus Áiteanna Sláintiúla**



**Fuinneamh In-athnuaite Réigiúnach**



**Forbairt Eacnamaíoch agus Fostaíocht**



**Plean Straitéiseach Limistéar Chathrach Bhaile Átha Cliath**



**An Timpeallacht agus an Aeráid**



**Cur chun Feidhme agus Monatóireacht**



**Pleanáil Spásúil na Mara agus Bainistíocht Chrios an Chósta**



**Measúnachtaí Timpeallachta**

Tá ceisteanna i ngach cuid chun machnamh ar shaincheisteanna tábhachtacha a spreagadh, ach níl aon cheanglas ann na ceisteanna sin a fhreagairt go díreach i d'aighneacht. Lena chois sin, tá topaicí ann a thrasghearrann na réimsí téamacha éagsúla amhail ciorclaíocht, comhtháthú uile-oileáin agus na gnéithe éagsúla d'fhorbairt inbhuanaithe (ceisteanna timpeallachta, eacnamaíocha agus sóisialta). Moltar do fhreagróirí na peirspectíochtaí sin a mheas le chéile agus machnamh a dhéanamh ar an dóigh is fearr a mbeifear ábalta na prionsabail maidir le comhfhorbairt áite shláintiúil, gníomhú ar son na haeráide agus deiseanna eacnamaíocha a chomhtháthú in RSES, agus ag an am céanna tacú le forbairt spásúil agus eacnamaíoch níos comhordaithe ar fud an réigiúin.

Tá sé chéim sa phróiseas athbhreithnithe. Rinneadh taighde tosaigh chun bonn fianaise a sholáthar don RSES athbhreithnithe. Foilsíodh an Páipéar Saincheisteanna Straitéiseacha seo mar chuid de chéim an chomhairliúcháin phoiblí réamhghrútha, agus déanfar dréacht-RSES a ullmhú agus a fhoilsiú ina dhiaidh sin, measúnachtaí timpeallachta san áireamh. Déanfar comhairliúchán ar an dréacht sin sula dtabharfar an RSES chun críche.

## Próiseas athbhreithnithe an RSES

01



Taighde, Anailís agus Ullmhú Páipéir Saincheistanna Straitéiseacha

02



Chomhairliúchán Poiblí Réamh-Dhréachta lena n-áirítear Scópáil MST

03



Ullmhú Dréacht-RSES agus Measúnachtaí Timpeallachta

04



Comhairliúchán Poiblí ar Dhréacht SRSE agus Measúnacht Timpeallachta

05

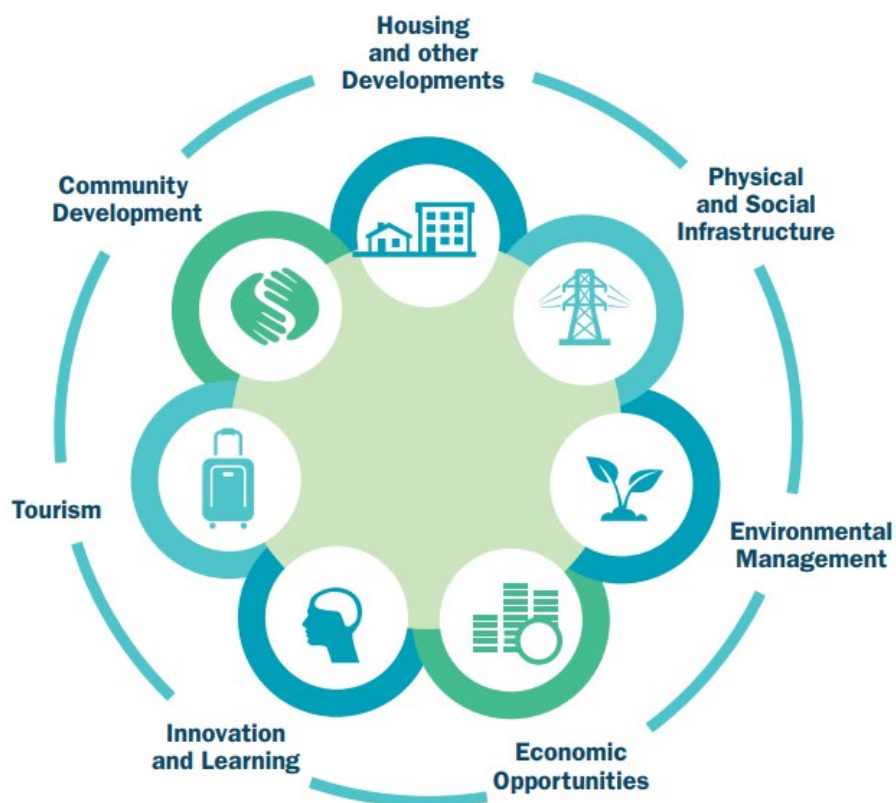


Comhairliúchán Poiblí maidir le hAthruithe Ábhartha atá Beartaithe

06



An RSES a Dhéanamh agus na Doiciméid Measúnachtaí Timpeallachta Deiridh a Fhoilsiú



Foinse: Dúshlán Chomhroinnte Pleanála CNP 2025 in Éirinn agus i dTuaisceart Éireann



# LE BREITHNIÚ

Cén chuma ba cheart a bheith ar Réigiún an Oirthir agus Lár Tíre amach anseo?

Cén fhís agus cad iad na príomhphrionsabail ba chóir a bheith ag an RSES?

Conas is féidir leis an RSES tacú le rathúnas inbhuanaithe, núálaíocht agus chaighdeán beatha feabhsaithe, agus athléimneacht shóisialta fhadtéarmach agus inbhuanaitheacht chomhshaoil á soláthar?

Conas a shuífimid Réigiún an Oirthir agus Lár Tíre mar cheann de na réigiúin is inbhuanaithe agus is tarraingtí san Eoraip?



# Daoine agus Áiteanna



Creait is ea Straitéis Lonnaíochta an RSES le haghaidh fás agus forbairt inbhuanaithe fadtéarmach an réigiúin, ina leagtar amach cá háit ar cheart tithíocht, fostaíocht, bonneagar agus seirbhísí a lonnú. Is é an cuspóir atá leis a chinntiú go mbeidh áiteanna sláintiúla ann chun cónaí agus chun oibriú iontu mar aon le caighdeán beatha maith do chách.

## IOMLÁN DAONRA 2025

**2,687,000**

**49.2%**

Den Stáit in  
(5,458,600)

Baintear leas sa Straitéis as dáileadh agus dlús daonra chun ordlathas lonnaíochta a shainiú, bunaithe ar a méid, a ról agus a bhfeidhm. Le cathracha agus bailte ar scála agus ardchaighdeán dóthanach, spreagfar fás agus infheistíocht réigiúnach, rud a chuirfear ar chumas an réigiúin dul san iomaíocht go hidirnáisiúnta. Baineann príomhfhócas na Straitéise le patrúin lonnaíochta inbhuanaithe; go háirithe dlúthfhás atá ailínithe le cuspóirí dlúis níos airde, fás fostaíochta, soláthar seirbhísí, iompar comhtháite agus úsáid talún; agus athbheochan agus athghiniúint lár an bhaile, rud a thacaíonn le patrúin dlúth-lonnaíochta, soghluaisteacht inbhuanaithe, agus beocht lár an bhaile. Chomh maith leis sin, beidh sé ríthábhachtach go ndéanfar forbairt a ailíniú le hacmhainn bonneagair chun fás inbhuanaithe a bhaint amach. Cuirtear forbairt tuaithe inbhuanaithe chun cinn agus cuirtear béim ar éagothroime idir ceantair a laghdú, tacú le fás fostaíochta, nascacht réigiúnach a fheabhsú agus cosaint agus bainistíocht inbhuanaithe acmhainní comhshaoil a chinntiú, ar mhaithe le sochaí shláintiúil atá athléimneach ó thaobh aeráide de.

## DAONRA RÉIGIÚN AN OIRTHIR AGUS LÁR TÍRE IN 2025

 **2,687,000** (MEASTACHÁN POS)

**2016-** **2,328,517**  
Daonáireamh Pos

**2022-** **2,540,307**  
Daonáireamh Pos

**2025-** **2,687,000**  
Meastachán Pos

**2030-** **2,810,307**  
Sprioc Cnp

**2040-** **3,010,307**  
Sprioc Cnp

Cuimsítear san ordlathas lonnaíochta atá ann cheana don réigiún Cathair Bhaile Átha Cliath, a bruachbhailte agus a limistéar cathrach (lena n-áirítear codanna de chontaetha Chill Dara, na Mí agus Chill Mhantáin), Ionaid Fáis Réigiúnacha Bhaile Átha Luain, Dhroichead Átha agus Dhún Dealgan agus roinnt Príomhbhailte. Leagtar síos leis freagairtí beartais agus tarraingítear aird ann ar na cumasóirí fáis do na Bailte Fáis Féinchothabhála, na Bailte Féinchothabhála agus na háiteanna tuaithe lena gcuimsítear bailte, sráidbhailte agus na cúlchríocha tuaithe (mar atá ainmnithe i bPleananna Forbartha na n-údarás áitiúil). Breithnítear ann freisin naisc le lonnaíochtaí i réigiúin eile agus i dTuaisceart Éireann.

## Ní mór foráil a dhéanamh in RSES maidir leis an méid seo a leanas:

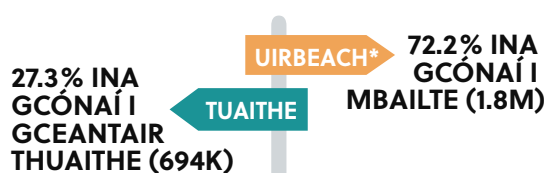
- **Suíomh na tithíochta** a shainaithint, lena n-áirítear foráil chun aon spriocanna fáis daonra agus tithíochta réigiúnacha CNP a bhaint amach do gach straitéis forbartha tithíochta údaráis áitiúil,
- Aon **phríomhbhailte** sa réigiún a shainaithint, a bhfuil an cumas iontu Ionad Fáis Réigiúnach a chomhlánú (Baile Átha Luain, Droichead Átha agus Dún Dealgan),
- Lonnaíochtaí, nó codanna de lonnaíochtaí ar gach taobh de theorainneacha údaráis áitiúil, a aithint i gcás ina bhfuil **plean limistéir comhordaithe ag teastáil**, bunaithe ar thábhacht na lonnaíochta maidir le fás daonra nó fostaíochta, agus
- Patrúin **lonnaíochta inbhuanaithe agus straitéisí iompair i gceantair uirbeacha agus thuaithe a shainaithint**; agus plean straitéiseach limistéir cathrach (MASP) a ullmhú **do Bhaile Átha Cliath arb i straitéis chomhtháite úsáide talún agus iompair í (féach an rannóg ar MASP Bhaile Átha Cliath).**

Leagtar amach in CNP réimse spriocanna maidir le fás daonra, eacnamaíoch agus tithíochta:

### Spriocanna CNP do 2040

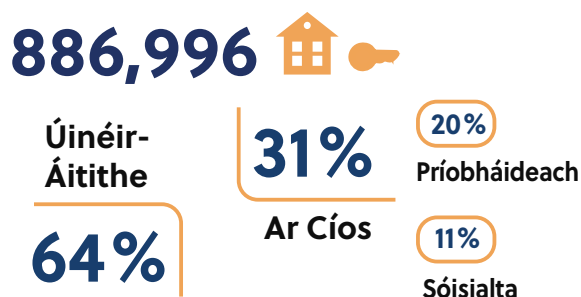
- Beidh 50% den fhás daonra náisiúnta i Réigiún an Oirthir agus Lár Tíre.
- Díreofar 50% den fhás daonra agus fostaíochta ar Bhaile Átha Cliath agus ar 4 chathair eile.
- Soláthrófar 25,400 – 38,000 teach sa réigiún idir 2025-2040.
- Spriocdhaonra de 3 mhilliún in EMRA, is é sin, 470,000 os cionn dhaonra 2022 de 2.54 milliún.
- Méadú ar an spriocdhaonra de 296,000 i gCathair Bhaile Átha Cliath faoi 2040 (go dtí 1.56 milliún ar a laghad). Ba é 1.263 milliún líon an daonra in 2022.
- 40% de na tithe nua go léir a thógfar laistigh de na loirg uirbeacha atá ann cheana (50% i gcathracha / 30% in áiteanna eile)
- Tá príomhróil ag Baile Átha Luain agus ag Droichead Átha-Dún Dealgan-an Iúr maidir le forbairt réigiúnach mar Ionaid Fáis Réigiúnacha, lena n-áirítear Droichead Átha-Dún Dealgan feadh Chonair Eacnamaíoch Bhaile Átha Cliath-Bhéal Feirste.

### ÁITRITHEOIRÍ UIRBEACHA AGUS TUAITHE\*



\*SAINMHÍNÍÚ CNP/EMRA AR UIRBEACH = LONNAÍOCHTAÍ >10,000 DAONRA

### TIONACHT TITHÍOCHTA



## PRÍOMHCHEISTEANNA DON RÉIGIÚN

### Lonnaíochtaí Inbhuanaithe, Dlútha agus Beoga

Féachfar le Straitéis Lonnaíochta an RSES le cuspóirí maidir le foirm uirbeach dhlúth agus dlús níos airde a bhaint amach, athghiniúint láithreán athfhorbraíochta, athfhorbairt láithreán folamh nó tréigthe, agus athlonnú úsáidí atá ann cheana i lárionaid uirbeacha atá ann cheana. Tabharfar tús áite d'fhorbairt i gceantair a bhfuil acmhainn bonneagair iontu cheana agus ina bhfuil acmhainn bonneagair beartaithe, agus díreofar ar bhainistíocht éilimh chun a úsáid a uasmhádú agus chun príomhbhonneagar agus príomhfhóntais chumasúcháin a sheachadadh. Tá forbairt inbhuanaithe limistéir thuaithe an réigiúin tábhachtach, chun aghaidh a thabhairt ar éagothroime, rochtain ar fhostaíocht, nascacht, bainistíocht comhshaoil agus athléimneacht aeráide a sholáthar.

### Príomhbhailte sa Réigiún

Treoraíodh roghnú na bPríomhbhailte in RSES reatha le roinnt critéar agus táscairí chun na lonnaíochtaí sin a raibh an cumas agus an acmhainneacht is mó ag baint leo chun fás go hinbhuanaithe a chinneadh. Breithníodh ann ar a méid agus a róil, láidreachtaí áitiúla, córais tacaíochta gnó, naisc iompair, agus acmhainn na timpeallachta agus an bhonneagair. B'fhéidir go mbeadh gá le Príomhbhailte breise a chur san áireamh in RSES nua.

### Forbairt Dírithe ar Iompar (FDI)<sup>1</sup>

Tá sé mar aidhm le FDI an soláthar tithíochta, fostaíochta, seirbhísí poiblí agus spáis fóillíochta in aice le seirbhísí iompair ardchaighdeáin a uasmhádú. Beidh FDI ar scála mór ina phríomhcheist i Limistéar Cathrach Bhaile Átha Cliath, ach ba cheart go mbeadh prionsabail FDI infheidhme ar an scála cuí ar fud an réigiúin.

### Tithe agus Áiteanna Cónaithe Ardchaighdeáin

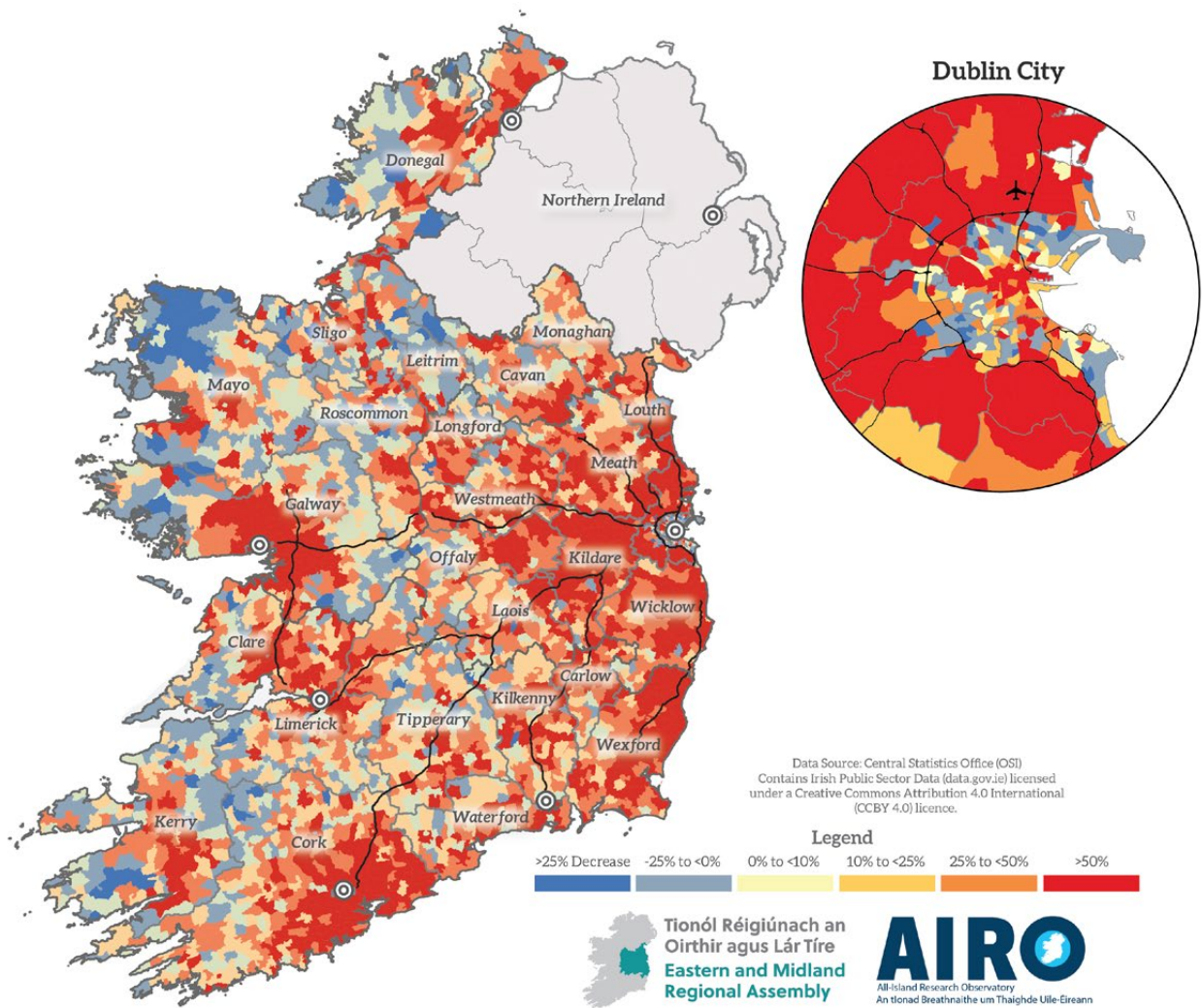
Tagann soláthar tithe sa réigiún leis an ngá le háiteanna uirbeacha tarraingteacha, ináitrithe, dea-dheartha agus ardchaighdeáin a chruthú ina gcónaíonn pobail éagsúla agus chomhtháite a bhfuil ardchaighdeán beatha agus folláine acu. Beidh deiseanna chun stoc tithíochta atá ann cheana a athúsáid nó a athbheochan ina bpríomhghné maidir le tithe a sholáthar sa réigiún.



<sup>1</sup> Sainnítear forbairt dírithe ar iompar in CNP mar chineál forbartha uirbí lena bhféachtar le soláthar tithíochta, fostaíochta, seirbhísí poiblí agus spáis fóillíochta in aice le seirbhísí iompair ardchaighdeáin rialta a uasmhádú.

# Population Change (%), 1991 to 2022

by Electoral Division (ED)



Daonra Iomlán in Údaráis Áitiúla an Oirthir agus Lár Tíre: 2022 agus % Athrú 1991-2022 (de-facto)



# LE BREITHNIÚ

Cad iad na bearta ba chearta a chuimsiú in RSES chun suíomh straitéiseach forbartha cónaithe nua a threorú?

Conas is féidir leis an RSES tacú le soláthar tithíochta leordhóthanach ar fud an réigiúin agus patrúin dlúthlonnaíochta agus lonnaíochta inbhuanaithe lena laghdaítear an t-éileamh taistil agus spleáchas ar charranna á gcoinneáil?

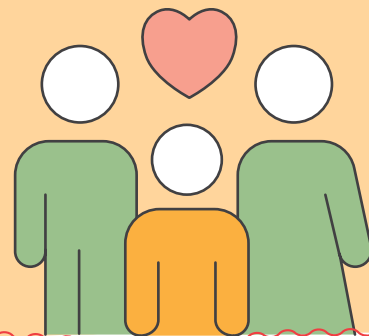
Cad iad na critéir ba chóir a úsáid in RSES chun Príomhbhailte a roghnú sa réigiún?

Conas is féidir linn moil seirbhísí tuaithe a neartú chun comaitéireacht fad-achair a laghdú?

Conas is féidir leis an straitéis lonnaíochta in RSES tacú le beocht eacnamaíoch sa réigiún?

Cad iad na cuir chuige nuálacha is féidir a úsáid chun bailte agus sráidbhailte beaga atá ag dul i léig a athbheochan?

Conas is féidir leis an RSES tacú le spriocanna tithíochta CNP a bhaint amach i mbailte agus i sráidbhailte de gach méid, rud a thacóidh le pobail níos leithne ina dhiaidh sin?



# Caighdeán na Beatha agus Áiteanna Sláintiúla



Tá daonra mór agus éagsúil i Réigiún an Oirthir agus Lár Tíre, a mheallann daoine ó gach cearn d'Éirinn agus thar lear a thagann chun cónaí ann, chun oibriú ann, chun cuairt a thabhairt air, chun infheistíocht a dhéanamh ann agus chun staidéar a dhéanamh ann. Tá pleanáil do dhaoine, do thithe agus do phobail ina príomhchuid den RSES.

Tá an áit ina gcónaímid, féiniúlacht agus carachtar an cheantair, agus an dóigh a n-idirghníomhaímid leis an timpeallacht sin, fite fuaite ina chéile, agus imríonn sé tionchar mór ar an tsláinte choirp agus ar an meabhairshláinte, ar fholláine agus ar chaighdeán na beatha. Lena chois sin, baineann éileamh atá ag méadú agus a bhíonn iomaíoch go minic ar thalamh ar fud an réigiúin maidir le tithíocht, bonneagar, talmhaíocht, cosaint bithéagsúlachta, agus maolú ar an aeráid agus oiriúnú don aeráid. Díritear comhfhorbairt áite shláintiúil ar áiteanna sláintiúla agus tarraingteacha a chruthú chun tacú le rath eacnamaíoch leanúnach, feabhas ar chaighdeán mhaireachtála agus ar chaighdeán beatha mhuintir an réigiúin agus is prionsabal leathan é lena gcuirfear bonn eolais faoi gach gné den RSES atá ann cheana<sup>2</sup>.



<sup>2</sup> Cuireann an chathair 15 nóiméad síos ar áit inar féidir le háitritheoirí uirbeacha rochtain a fháil ar gach rud (nó beagnach gach rud) a theastaíonn uathu laistigh de cheathrú uair an chloig óna dteach ag siúl nó ag rothaíocht.

## Cad is Cur Chuige i leith Comhfhorbairt Áite Shláintiúil ann?

Tháinig comhfhorbairt áite shláintiúil chun cinn as taighde ar phleanáil spásúil, ar shláinte phoiblí agus ar dhearadh pobail agus tá roinnt gnéithe sa Straitéis um Chomhfhorbairt Áite Shláintiúil in RSES reatha, mar a leanas:



Foinse: Straitéis um Chomhfhorbairt Áite Shláintiúil atá ann cheana in RSES 2019-2031

### Ríocht Phoiblí

Spásanna poiblí ardchaighdeáin a chruthú lena gcuirtear sláinte agus folláine chun cinn, ag baint úsáid as dea-dhearadh uirbeach chun limistéir uirbeacha bheoga, sábháilte agus inrochtana a chruthú.

### Ómós Áite

Deiseanna do dhaoine bheith ag caidreamh agus muintearas a chothú. Le cultúr, na hEalaíona agus athghiniúint dírithe ar oidhreacht, tugtar deiseanna chun féiniúlacht agus carachtar áiteanna a fheabhsú.

### Taisteal Inbhuanaithe

Tacú le daoine bheith gníomhach go fisiciúil ina ngnáthshaol laethúil agus béim ar thaisteal gníomhach (siúl agus rothaíocht) agus ar shoghluaisteacht inbhuanaithe (iompar poiblí) seachas taisteal bunaithe ar charranna, i bpleanáil, leagan amach agus dearadh áiteanna. Tacaíonn sé freisin le deiseanna chun coincheap na Cathrach 15 Nóiméad a sholáthar agus comharsanachtaí ceangailte, dlútha, inrochtana agus insiúlta a chruthú.

### Áineas agus Spás Oscailte

Spásanna glasa sábháilte, dea-nasccha a sholáthar do dhaoine de gach aois chun taitneamh a bhaint astu agus bheith gníomhach, rud a thacóidh leis an dúlra, a bhainisteoidh uisce, agus a fhorbróidh athléimneacht i leith na haeráide.

### Pobail Láidre Chuimsitheacha

A chinntiú go bhfuil rochtain mhaith ag gach duine ar shláinte, ar oideachas agus ar sheirbhísí. Deiseanna do phobail áitiúla a bheith páirteach i gcruthú spásanna chun freastal ar a riachtanais, ar mhaithe le sábháilteacht agus cuimsiú.

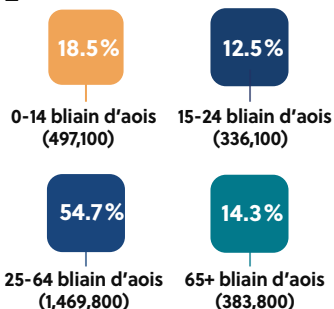
### Bonneagar Fisiceach

Nascacht agus bonneagar maith a sholáthar chun infheistiocht a mhealladh, geilleagair áitiúla a éagsúlú, agus tacú le pobail, seirbhísí, fostaíocht agus idirghníomhaíocht shóisialta.

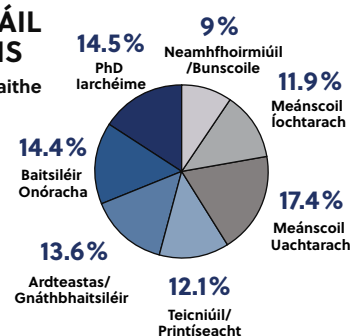
## Féachtar le CNP leis an méid seo a leanas a dhéanamh:

- A chinntiú go gcruthófar áiteanna uirbeacha tarraingteacha, ináitrithe, dea-dheartha agus ardchaighdeán ina gcónaíonn pobail éagsúla agus chomhtháite a bhfuil ardchaighdeán beatha agus folláine acu.
- Tacú le beartas sláinte poiblí lena n-áirítear an Creat Éire Shláintiúil.
- Tús áite a thabhairt do shaoráidí siúil agus rothaíochta agus gníomhaíochta coirp i ndearadh pobal.
- Pleanáil do shochaí níos éagsúla agus níos cuimsithí ón taobh sóisialta de.
- Pleananna teanga a chur chun feidhme i gceantair Ghaeltachta, i mbailte seirbhíse agus i Líonraí Gaeilge.
- Díriú ar fhreastal ar riachtanais agus ar dheiseanna daonra atá ag dul in aois.
- Fás daonra agus fostaíochta a ailíniú le riachtanais cúraim leanaí.
- Idir 25,400 – 38,000 teach a sholáthar sa réigiún idir 2025-2040, forbairt inbhuanaithe agus tithe atá inoiriúnaithe.

### COHÓIRT AOISE IN 2025



### GNÓTHACHTÁIL OIDEACHAIS (Oideachas críochnaithe in EMRA)



## Déanfar foráil in RSES maidir leis an méid seo a leanas:

- Saoráidí a bhaineann le hoideachas tríú leibhéal, cúram sláinte agus spórt a shainaitheint chun freastal ar an réigiún, agus
- Oidhreacht teanga agus chultúrtha na Gaeltachta a chosaint.

## PRÍOMHCHEISTEANNA DON RÉIGIÚN

### Comhfhorbairt Áite Shláintiúil

Beidh gá lena chinntiú in RSES go dtacaíonn sé le dea-chaighdeán na beatha do na daoine atá ina gcónaí sa réigiún. Tá go leor gnéithe ag baint le comhfhorbairt áite shláintiúil (amhail taisteal inbhuanaithe, ómós áite, pobail chuimsitheacha, ríocht phoiblí agus bonneagar) agus ní mór iad sin a chuimsiú in RSES, ar fud a straitéise.

### Pleanáil le haghaidh Saoráidí ar Scála Réigiúnach

Ní mór saoráidí oideachais tríú leibhéal, cúraim sláinte agus spóirt chun freastal ar an réigiún a shainiú in RSES. Is ceisteanna tábhachtacha iad úsáid talún agus comhtháthú pleanála iompair maidir le saoráidí den sórt sin a sholáthar agus rochtain a fháil orthu.

### Ceantair Ghaeltachta a Chosaint

Caithfear a dhá cheantar Ghaeltachta – Ráth Cairn agus Baile Ghib, i gContae na Mí a chosaint leis an RSES, ceantair atá tábhachtach d'oidhreacht teanga agus chultúrtha an réigiúin. Leagtar béim in CNP ar an tábhacht a bhaineann le pleananna teanga a chur chun feidhme, tacú le bailte seirbhíse Ghaeltachta agus na Líonraí Gaeilge.





# LE BREITHNIÚ

Conas is féidir linn áiteanna uirbeacha agus tuaithe tarraingteacha, sláintiúla agus ardchaighdeán a chruthú, lár bailte a athbheochan, agus meath i gceantair thuaithe a chur ina cheart?

Conas is féidir leis an RSES tacú le feabhsuithe ar líonraí siúil agus rothaíochta áitiúla i lonnaitheachtaí seanbhunaithe chun inrochtaineacht a fheabhsú agus turais ghairid sa charr a laghdú?

Maidir le hoideachas tríú leibhéal, lena n-áirítear an earnáil bhreiseoideachais agus oiliúna, cúraim sláinte agus spóirt, cad iad na saoráidí ar scála réigiúnach atá de dhíth agus cá háit a bhfuil siad de dhíth?

Conas is féidir le planáil spásúil réigiúnach cur le timpeallachtaí níos sláintiúla ar fud an réigiúin, lena n-áirítear rioscaí sláinte comhshaoil a laghdú agus aghaidh a thabhairt ar éagothroime i nochtadh an chomhshaoil agus rochtain ar thimpeallachtaí sláintiúla?

Conas is féidir linn oidhreacht theangeolaíoch agus chultúrtha na Gaeltachta a chosaint agus a neartú, agus tacú fós lena hinbhuanaitheacht fhadtéarmach?



# Nascacht agus Bonneagar



Tá nascacht agus bonneagar riachtanach le haghaidh fás inbhuanaithe agus pobail láidre. Le naisc iompair mhaithe, fóntais mhaithe agus líonraí digiteacha maithe, treisítear forbairt eacnamaíoch, rud a chuidíonn le háiteanna tarraingteacha, dea-nasctha a chruthú ar mian le daoine oibriú agus cónaí iontu. Tacaíonn siad le pobail freisin trí rochtain a sholáthar ar sheirbhísí riachtanacha amhail scoileanna, cúram sláinte, iompar poiblí agus tithíocht.

Imríonn bonneagar réigiúnach maith tionchar ar phatrúin inrochtaineachta, trádála agus soghluaisteachta ar fud an réigiúin agus tá nascacht agus bonneagar riachtanach le haghaidh fás inbhuanaithe agus pobail láidre. Le naisc iompair mhaithe, fóntais mhaithe agus líonraí digiteacha maithe, treisítear forbairt eacnamaíoch, rud a chuidíonn le háiteanna tarraingteacha, dea-nasctha a chruthú ar mian le daoine oibriú agus cónaí iontu. Tacaíonn siad le pobail freisin trí rochtain a sholáthar ar sheirbhísí riachtanacha amhail scoileanna, cúram sláinte, iompar poiblí agus tithíocht.

Tá an nasc idir planáil úsáide talún agus seachadadh bonneagair chun fás pobal a chinntiú níos tábhachtaí ná riamh.



## Déanfar foráil in RSES maidir leis an méid seo a leanas:

- An soláthar iompair (**lena n-áirítear** iompar poiblí), seirbhísí uisce, líonraí fuinnimh agus cumarsáide agus saoráidí bainistíochta dramhaíola a shainaitheint.
- Léiriú **ar thosaíochtaí maidir le bonneagar ar scála** a bhaineann le hiompar (lena n-áirítear iompar poiblí), seirbhísí uisce, bainistíocht dramhaíola, líonraí fuinnimh agus cumarsáide agus soláthar saoráidí oideachais, cúraim sláinte, miondíola, cultúrtha agus áineasa.
- Soláthar faisnéise maidir le foinsí **maoinithe féideartha** le haghaidh bonneagair.

Oibreoidh an Tionól Réigiúnach le soláthraithe bonneagair, gníomhaireachtaí reachtúla, comhaltaí tofa agus an pobal chun na tosaíochtaí straitéiseacha bonneagair sin a thacaíonn le forbairt pobal inbhuanaithe a shainaitheint.

## PRÍOMHCHEISTEANNA DON RÉIGIÚN

### Aerfort agus Calafort

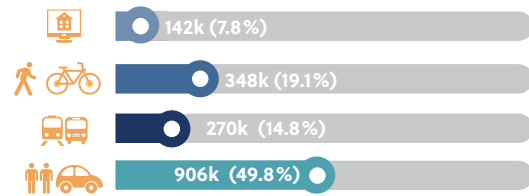
Is é Aerfort Bhaile Átha Cliath tairseach na tíre chuig an gcuid eile den domhan agus a phríomh-mhol tráchta aeir isteach sa Stát agus amach as. In 2025, chuir Aerfort Bhaile Átha Cliath 2.9% leis an OTI náisiúnta agus láimhseáil sé 36.43 milliún paisinéir, arb ionann é sin agus 81% den iomlán náisiúnta. Chomh maith leis sin, bainistíonn sé 91% d'aerlasta an Stáit, rud a thugann a ról straitéiseach in iompar paisinéirí agus lastais araon chun suntais.

Is é Calafort Bhaile Átha Cliath an calafort is mó sa tír agus láimhseálann sé 80% den lastas go léir sa Stát.

Tá an dá thairseach idirnáisiúnta ríthábhachtach don iomaíochas eacnamaíoch sa ghréasán bóithre, iarnróid agus calafort Tras-Eorpach (TEN-T).

I gcomhréir le CNP, tacóidh an RSES le ról straitéiseacha Aerfort Bhaile Átha Cliath agus Chalafort Bhaile Átha Cliath agus cosnóidh sé na sócmhainní sin mar phríomhthairseacha idirnáisiúnta an Stáit. Chomh maith leis an tábhacht straitéiseach a bhaineann le mórthairseacha amhail Aerfort Bhaile Átha Cliath agus Calafort Bhaile Átha Cliath a aithint, san athbhreithniú ar an RSES, tugtar deis machnamh a dhéanamh ar an dóigh a n-oibríonn an córas nascachta náisiúnta agus idirnáisiúnta níos leithne i modhanna iompair éagsúla. Aithnítear freisin go mbeidh aistriú cóir earnáil-oiriúnach ag teastáil ó spriocanna aeráide náisiúnta agus idirnáisiúnta i gcomhthéacs geilleagar domhanda atá srianta ó thaobh carbóin de.

### MODHANNA TAISTIL CHUN NA HOIBRE AGUS AN OIDEACHAIS



### Bonneagar Iompair Phoiblí agus Soghluaisteachta Gníomhaí

Tá comhtháthú úsáide talún agus pleanála iompair riachtanach le haghaidh fás eacnamaíoch, chosaint an chomhshaoil agus chaighdeán na beatha. Ciallaíonn sé sin éileamh taistil a bhainistiú, infheistiúocht a dhéanamh sna réimsí is mó a mbeidh tionchar aici orthu, agus brúnna comaitéireachta a laghdú trí shiúl, rotháocht agus iompar poiblí a chur chun cinn. Tacaíonn beartais náisiúnta le Forbairt Dírithe ar Iompar agus cuirtear i dtábhacht iontu nach mór nach mbeidh pobail amach anseo ag brath a oiread ar úinéireacht cairr chun spriocanna inbhuanaitheachta agus aeráide a bhaint amach.

I gcomhréir le CNP, tacóidh an RSES le príomhthionscadail iompair poiblí a chur i gcrích, amhail BusConnects, cláir leathnaithe DART agus cláir leathnaithe LUAS, Metro Link agus Gréasán Raonta Rothar Chathair Bhaile Átha Cliath Mhór, mar aon le soláthar saoráidí páirceála agus taistil réigiúnacha agus acomhail fheabhsaithe chun gréasán iompair poiblí lánchomhtháite a sholáthar chun rath agus iomaíochas leanúnach an réigiúin a chinntiú. Ina theannta sin, tacóidh an RSES leis na moltaí ón Athbhreithniú Straitéiseach Iarnróid Uile-Oileáin, mar atá leagtha amach in CNP. Leanfaidh an RSES le tacaíocht a thabhairt don Chlár Iompair Tuaithe chun inrochtaineacht réigiúnach fheabhsaithe a sholáthar, rud a neartóidh ár ngeilleagair agus ár bpobail tuaithe.

Mar sin féin, ceann de na príomhdhúshláin atá roimh an réigiún ná an gá le hailíniú níos fearr idir fás daonra agus fostaíochta agus seachadadh iompair agus bonneagair cumasúcháin. I gcomhréir le CNP, féachfar leis an RSES lena chinntiú go ndíreofar seachadadh bonneagair sna suíomhanna cearta laistigh den limistéar comhthógtha atá ann cheana i gcathracha, i mbailte agus i sráidbhailte.

## PRÍOMHCHEISTEANNA DON RÉIGIÚN

### Bóithre

Tá an gréasán bóithre sa réigiún ríthábhachtach chun tacú le fás eacnamaíoch agus nascacht réigiúnach. Tá forbairt shuntasach á déanamh feadh príomhchonairí iompair lasmuigh de Bhaile Átha Cliath, ach tá nascacht sa tuaisceart agus sa deisceart fós teoranta, rud a chuireann éileamh breise ar an M50 agus a chuireann le brú tráchta.

Leanfaidh an RSES le tacaíocht a thabhairt d'infheistíocht i dtionscadail straitéiseacha bóithre, go háirithe na cinn lena neartaítear na naisc thuaidh-theas agus na naisc laistigh den réigiún, ar naisc iad atá riachtanach chun tacú le forbairt eacnamaíoch, agus chun inrochtaineacht a fheabhsú ar fud an réigiúin, á thabhairt faoi deara go bhfuil feabhsuithe ar iompar poiblí agus ar thaisteal gníomhach, chomh maith le bearta bainistíochta tráchta, ríthábhachtach chun aghaidh a thabhairt ar bhrú tráchta.

I gcomhréir leis an bPlean Forbartha Náisiúnta (PFN) 2025, leanfar le tacaíocht a thabhairt maidir le cosaint agus cothabháil an ghréasáin bóithre atá ann cheana chun taisteal sábháilte agus éifeachtúil gach úsáideora bóithre ar fud an réigiúin a chinntiú, chomh maith le hinfeistíocht spriocdhírthe i mbóithre nua. Go sonrach, tabharfar aghaidh in RSES ar an ngá le bainistíocht iompair ilmhódaigh, agus ar ról na mbóithre i bhfeabhsú seirbhísí iompair phoiblí agus seachadadh lastais éifeachtúil.

### Seirbhísí Uisce

Tá córais uisce agus fuíolluisce ina mbonn faoi dhlúthfhás, cosnaítear an tsláinte phoiblí agus cáilíocht an chomhshaoil leo, agus éascaítear leo soláthar tithíochta, fostaíochta agus forbairt fiontraíochta ar fud an réigiúin. Tá bonneagar uisce athléimneach aeráid-ailínithe ríthábhachtach chun cuspoirí CNP agus PFN 2025 a bhaint amach.

Tacóidh an RSES le tionscadail réigiúnacha uisce agus fuíolluisce atá sainaitheanta in CNP agus ag Uisce Éireann.

I measc na bpríomhthionscadal tá Tionscadal Draenála Mhórcheantar Bhaile Átha Cliath, Uasghrádú agus Leathnú ar Ionad Cóireála Fuíolluisce na Rinne, agus Tionscadal Soláthair Uisce Réigiún an Oirthir agus Lár Tíre. Soláthrófar bonneagar láidir, iontaofa leo sin le chéile agus tacóidh siad le fás amach anseo ar fud an réigiúin.

### Dramhaíl agus Geilleagar Ciorclach

Ní mór don réigiún dramhaíl a bhainistiú go hinbhuanaithe, éirí níos éifeachtúla ó thaobh acmhainní de, úsáid acmhainní a laghdú, níos lú dramhaíola a chruthú agus ábhar (a measadh mar dhramhaíl tráth) a athrú go hathúsáid thairbheach.

Tacóidh an RSES le cur i bhfeidhm phrionsabail an gheilleagair ciorclaigh trína ndéantar eisiamh X a áirithiú sa dearadh dramhaíl agus tacóidh sé le hathrú iompraíochta ar fud earnálacha chun athúsáid fhiúntach a spreagadh. Tacóidh sé leis an mbithgheilleagar ciorclach freisin ionas go gcoinneofar acmhainní bitheolaíocha agus in-bithdhíhíradaithe in úsáid.

### Cumarsáid agus Fuinneamh

Le cumarsáid ardchaighdeán, cuidítear le poist ardluacha, eolasbhunaithe a mhealladh chuig an réigiún. Le nascacht dhigiteach, tacaítear le forbairt réigiúnach, fás gnó, rochtain ar sheirbhísí poiblí, agus cuimsiú sóisialta. Cé go bhfuil dul chun cinn déanta, tá bearnaí ann fós, go háirithe i gceantair thuaithe agus iargúlta. I gcomhréir le CNP, tacóidh an RSES leis an bPlean Náisiúnta Leathanbhanda chun go mbeidh an réigiún iomaíoch i gcónaí.

Is dúshlán mór don réigiún é aistriú i dtreo córas fuinnimh slán cothrom atá neodrach ó thaobh carbóin de. Tá fadhbanna amhail plódú eangaí agus agaí fada nasctha ina mbagairt ar spriocanna aeráide agus tithíochta. Mar sin féin, tá acmhainneacht ag an réigiún tacú le spriocanna náisiúnta fuinnimh trí fhuinneamh in-athnuaite, tithíocht eangach- chumasaithe, tionscadail fuinnimh pobail, agus naisc fuinnimh nua leis an Eoraip agus leis an Ríocht Aontaithe. I gcomhréir le CNP, tacóidh an RSES le príomhthionscadail eangaí leictreachais chun freastal ar an éileamh atá ag fás agus chun tacú le fás amach anseo.



# LE BREITHNIÚ

Cad iad na príomhthosaíochtaí bonneagair, dar leat, chun tacú le fás an réigiúin?

Conas is féidir leis an RSES nascacht dhigiteach inár réigiún a fheabhsú?

Conas is féidir le pleanáil spásúil réigiúnach tacú le comhtháthú níos láidre idir calafoirt, aerfoirt, bonneagar iarnróid agus córais iompair réigiúnacha?

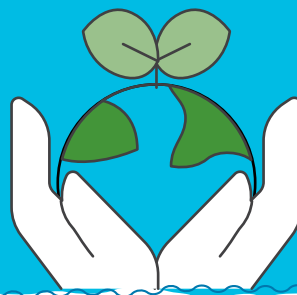
Conas is féidir le pleanáil bhonneagair rochtain idirnáisiúnta a fheabhsú agus an líonra iompair réigiúnach a neartú?

Conas is féidir leis an RSES tacú le patrúin soghluaisteachta níos sláintiúla agus níos inbhuanaithe, lena n-áirítear siúl, rothaíocht agus iompar poiblí, agus brú tráchta á laghdú agus cáilíocht an aeir á fheabhsú i mbailte agus i lár uirbeacha?

Conas is féidir leis an RSES tacú le hiompar agus inrochtaineacht tuaithe?



# An Timpeallacht agus an Aeráid



Tá tírdhreacha éagsúla d'áilleacht nádúrtha iontach le fáil i Réigiún an Oirthir agus Lár Tíre, ó bord farraige an oirthir agus Sléibhte Bhaile Átha Cliath-Chill Mhantáin go dtí an tSionainn agus tailte portaigh an Láir Tíre. Bíonn tionchar ag cinntí úsáide talún ar na seirbhísí a sholáthraítear le tírdhreacha, lena n-áirítear rialú uisce, stóráil carbóin, bainistíocht tuilte, táirgeadh bia agus saoráidí áineasa.

D'fhéadfadh saincheistanna amhail truailliú aeir, torann comhshaoil, cáilíocht uisce, truailliú solais agus rochtain ar spás glas dul i bhfeidhm ar phobail ar bhealaí éagsúla. D'fhéadfaí talamh a thuiscint freisin mar shócmhainn nádúrtha straitéiseach atá ina bonn faoi réimse leathan cineálacha caipitil nádúrtha, lena n-áirítear ithreacha, córais uisce, gnáthóga, fála sreach, bogaigh, tailte portaigh agus tírdhreacha a thacaíonn le bithéagsúlacht, stóráil carbóin agus athléimneacht éiceolaíoch. Tugtar deis le hathbhreithniú an RSES chun machnamh a dhéanamh ar an dóigh a bhféadfar na sócmhainní sin a chosaint agus a athchóiriú agus freastal ar riachtanais forbartha ag an am céanna. Feidhmíonn córais chomhshaoil amhail aibhneacha, bogaigh agus tuilemhánna ar scála abhantraí agus is minic a shíneann siad thar teorainneacha riaracháin agus dlínsí pleanála. Leis na sócmhainní sin, cuirtear go mór le hathléimneacht aeráide agus comhshaoil ár réigiúin, chomh maith lenár bhféiniúlacht chultúrtha, lenár gcaighdeán beatha agus lenár dturasóireacht.

Tá sé mar aidhm le CNP sochaí atá neodrach ó thaobh carbóin de agus atá athléimneach ó thaobh na haeráide de a bhaint amach, acmhainní nádúrtha a chosaint, agus saoráidí agus oidhreacht a fheabhsú. Chun tacú leis sin, cuirfear geilleagar atá neodrach ó thaobh na haeráide de, inbhuanaithe ó thaobh an chomhshaoil de agus a chloíonn le teorainneacha comhshaoil agus teorainneacha pláinéadacha chun cinn le RSES. Beidh sé ag teacht le Spriocanna Forbartha Inbhuanaithe na Náisiún Aontaithe agus tacóidh sé le Treoracha agus oibleagáidí móra an Aontais lena n-áirítear an Chreat-treoir Uisce, an Treoir maidir le Cóireáil Fuíolluisce Uirbigh, an Treoir maidir le Gnáthóga, an Dlí um Athchóiriú an Dúlra agus spriocanna aeráide agus fuinnimh an Aontais. Tá sé riachtanach freisin go n-oibreofar leis na húdaráis agus na comhlachtaí ábhartha i dTuaisceart Éireann chun acmhainní comhshaoil comhroinnte a bhainistiú.





Foinse: Straitéis Aeráide atá ann cheana in RSES 2019-2031

## Déanfar foráil in RSES maidir leis an méid seo a leanas:

- **Gníomhú ar son na haeráide:** Oiriúnú agus maolú i gcomhréir le beartais agus bearta náisiúnta.
- **Fuinneamh In-athnuaite:** Spriocanna náisiúnta a bhaint amach maidir le fuinneamh in-athnuaite ar an gcladach chun bonneagar eangaí leictreachais a éascú, foráil a dhéanamh maidir le slándáil fuinnimh, agus céimeanna le haghaidh comhordú agus comhair idir comhlachtaí poiblí a chur chun cinn.
- **Tírdhreach:** Straitéis a bhaineann le tírdhreach agus tréith an tírdhreacha lena gcomhordaítear catagóirí tírdhreach, i ndáil lena gcumas cineálacha áirithe forbartha a ionsú, ar fud an réigiúin chun cur chuige comhsheasmhach maidir le cosaint an tírdhreacha a chinntiú.
- **An Comhshaol agus Bithéagsúlacht:** Caomhnú agus cosaint an chomhshaoil agus a shaoráidí, lena n-áirítear comhtháthú an Phlean Gníomhaíochta Náisiúnta um Bithéagsúlacht agus oidhreacht seandálaíochta, ailtireachta agus nádúrtha an réigiúin.
- **Cúrsaí Muirí agus Cósta:** Comhordú idirghníomhaíochtaí idir an talamh agus an fharraige agus bainistíocht criosanna cósta a éascú mar fhreagairt d'athrú leibhéal na farraige ar bhealach atá comhsheasmhach leis an gCreat Pleanála Mara Náisiúnta (NMPP).
- **Tuilte:** Plean cuimsitheach réigiúnach maidir le tuilte agus bainistíocht tuilte.

## PRÍOMHCHEISTEANNA DON RÉIGIÚN

### Aistriú Aeráide

Tacóidh an RSES le hoiriúnú don athrú aeráide agus leis an aistriú cóir chuig geilleagar ciorclach inbhuanaithe atá neodrach ó thaobh carbóin de ar fud na n-earnálacha uile, ag tacú le sochaí shláintiúil rathúil, agus teorainneacha pláinéadacha á n-urramú agus i gcomhréir le dlíthe comhshaoil agus aeráide.

### Aistriú Fuinnimh

Déanfar soláthar in RSES do Straitéis Fuinnimh In-athnuaite Réigiúnach chun Leithdháiltí Acmhainne Leictreachais In-athnuaite Réigiúnacha a chur chun feidhme mar a luaitear in CNP, le haghaidh fuinneamh gaoithe agus gréine ar an gcladach (féach an rannóg ar Fhuinneamh In-athnuaite Réigiúnach).

### Bithéagsúlacht

I gcomhréir le CNP, beidh an RSES ailínithe leis an bPlean Gníomhaíochta Náisiúnta um Bithéagsúlacht lena chinntiú nach dtarlóidh aon glanchaillteanas bithéagsúlachta agus tacóidh sé le cur chun feidhme an Phlean Athchóirithe Náisiúnta. Tacóidh sé le Bonneagar Glas agus Gorm i gceantair uirbeacha agus thuithe chun éiceachórais a chosaint agus riosca tuilte a bhainistiú trí úsáid a bhaint as Réitigh Dhúlraibhuanaithe agus Córais Draenála Inbhuanaithe.

### Tírdhreach agus Oidhreacht

Tá cur chuige comhsheasmhach i leith measúnú tréithrithe tírdhreacha de dhíth ar an réigiún chun limistéir speisialta a shíneann thar teorainneacha riaracháin a chosaint. Ní mór sócmhainní oidhreachta cultúrtha, eolaíochta agus tógtha a chosaint freisin agus a luach don turasóireacht agus don athnuachan uirbeach á threisiú.

### Acmhainní Uisce agus Muirí

Tá sé ríthábhachtach go coinneofar cáilíocht an uisce, toisc go bhfuil sceitheadh talmhaíochta agus fuíolluisce uirbigh ina bhfoinsí suntasacha truaillithe fós. Tabharfar aghaidh in RSES ar leordhóthanacht acmhainn an tsoláthair uisce agus fuíolluisce chun tacú le spriocanna fáis uirbigh. Le bainistíocht chósta, ní mór aghaidh a thabhairt go réamhghníomhach ar ardú leibhéal na farraige, agus ar thuilte agus creimeadh cósta trí fhreagairtí oiriúnaithe dírithe ar phlean, go háirithe sna ceantair is mó atá i mbaol (féach an rannóg ar Phleanáil Spásúil na Mara agus Bainistíocht Chríos an Chósta).





# LE BREITHNIÚ

Cad iad na bearta ba cheart a chuimsiú in RSES chun an réigiún a dhéanamh athléimneach ó thaobh na haeráide de agus níos inbhuanaithe ó thaobh an chomhshaoil de ag tacú fós le háiteanna uirbeacha agus tuaithe tarraingteacha, ináitrithe, dea-dheartha, ardchaighdeáin?

Cén dóigh is fearr is féidir leis an RSES an t-ord tosaíochta agus an seicheamhú a leagan amach maidir le bonneagar réigiúnach (uisce, iompar, fuinneamh) lena chinntiú go ndéanfar an fhorbairt laistigh de theorainneacha comhshaoil?

Cén dóigh is fearr is féidir leis an RSES prionsabail a chomhtháthú chun tacú le cur chun feidhme Réiteach Dúlra bhunaithe, SuDS agus Bonneagair Ghlais agus Ghoirm?

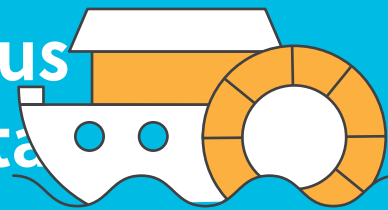
Cén dóigh is féidir leis an RSES cuidiú le hoidhreacht uathúil, tírdhreacha, muirdhreacha agus córais trasteorann ár réigiúin a chosaint agus a fheabhsú, lena n-áirítear tacaíocht do chomhar idir údaráis áitiúla, gníomhaireachtaí stáit agus úinéirí talún?

Conas is féidir leis an RSES tacú le cuir chuige inbhuanaithe agus ilfheidhmeacha maidir le húsáid talún ar fud an réigiúin, agus cothromaíocht á fáil idir riachtanais forbartha agus cosaint na bithéagsúlachta, acmhainní uisce agus cáilíocht an tírdhreacha?

Conas is féidir leis an RSES tacú le hiompar agus inrochtaineacht tuaithe?



# Pleanáil Spásúil na Mara agus Bainistíocht Chríos an Chósta



Agus imeallbhord de breis agus 270km ó Loch Cairlinn i gContae Lú go Rinn Chill Mhichíl ar an teorainn idir Cill Mhantáin-Loch Garman agus ag síneadh isteach i Muir Éireann, tá limistéar cósta agus muirí bríomhar gnóthach sa réigiún feadh údaráis phleanála cósta Lú, na Mí, Bhaile Átha Cliath agus Chill Mhantáin.

Déanfar foráil in RSES maidir leis an méid seo a leanas:

- Straitéis a bhaineann le cúrsaí muirí agus cósta lena n-éascaítear comhordú idirghníomhaíochtaí idir an talamh agus an fharraige d'údaráis phleanála chósta laistigh den réigiún, agus
- Bainistiú criosanna cósta mar iarmhairt ar an athrú ar leibhéal na farraige, lena n-áirítear **bonneagar straitéiseach a shainaitint**.

Tacóidh an RSES le cur chun feidhme an NMPF, an Ráiteas Beartais Náisiúnta um Pleanáil Mhuirí agus CNP.

## Cad é a dteastaíonn Pleanáil Chomhtháite Talún agus Mhuirí dó?

01

Spríocanna Forbartha Inbhuanaithe a Chur Chun Feidhme

03

Cosaint chósta lena n-áirítear stádas comhshaoil 'Maith' sa mhuirthimpeallacht agus timpeallacht chóstaí

02

Tacaíocht do phobail chósta, agus feabhas ar chaighdeán na beatha agus ar fholláine

04

Tacaíocht don gheilleagar cósta agus muirí

## PRÍOMHCHEISTEANNA DON RÉIGIÚN

### Úsáid agus Bainistíocht Inbhuanaithe Limistéar Cósta agus Muirí

Leagfar amach in RSES creat le haghaidh úsáid agus bainistíocht inbhuanaithe fhadtéarmach limistéar cósta agus muirí, beartais a bhfuil tábhacht réigiúnach ag baint leo agus tosaíochtaí réigiúnacha.

### Athléimneacht ó thaobh na haeráide de

Ní mór bearta um maolú ar an athrú aeráide agus oiriúnú don athrú aeráide a ionchorprú in RSES chun cuntas a thabhairt ar ardú méadair amháin ar leibhéal na farraige an chéid seo, ar thionchair an bhorrtha stoirmeacha agus na dtuile cósta ar phobail, ar an ngeilleagar, ar an gcomhshaol agus ar bhonneagar. Chun ailíniú le CNP, tacóidh an RSES le Straitéis Náisiúnta nua um Athrú ar an gCósta agus Pleananna Bainistíochta agus cuirfear réitigh dhúlraibhuanaithe chun cinn leis chun athrú ar an gcósta a bhainistiú agus pobail, gnáthóga, oidhreacht agus sócmhainní i gceantair chósta a bhfuil riosca suntasach féideartha ag baint leo a shainithint.

### Pleananna Limistéar Muirí Ainmnithe (DMAPanna)

Beidh an RSES ailínithe leis an DMAP Náisiúnta agus tacóidh sé le hullmhú DMAPanna eile de réir mar a cheanglaítear le CNP; agus ainmniú 30% de limistéir mhuirí na hÉireann laistigh de Limistéir Mhuirí faoi Chosaint faoi 2030 le haghaidh éiceachórais mhuirí sláintiúla agus athléimneacha.

### Pobail agus Geilleagair Chósta a Chothú

Tacóidh an RSES le pobail chósta agus leis an mbonneagar riachtanach, leis an ngeilleagar muirí, agus le speisialtóireacht chliste trí dhírú ar láidreachtaí an gheilleagair mhuirí sa réigiún.

### Calafóirt agus Bonneagar Calafort

Cuirfear ról, feidhm agus riachtanais bhonneagair fhadtéarmacha calafort straitéiseach chun cinn in RSES, go háirithe calafóirt Leibhéal 1 agus 2 (de réir Bheartas Náisiúnta na gCalafort) atá nasctha le fás éifeachtach agus forbairt inbhuanaithe réigiún Chathair Bhaile Átha Cliath. Cuirfear béim in RSES ar ról na gcalafort agus an bhonneagair calafort maidir le Fuinneamh In-athnuaite Amach ón gCósta (ORE) a éascú, a fhorbairt, a chothabháil agus a oibriú, agus cosaint na bithéagsúlachta á cinntiú.

### Eangach Tarchurtha Leictreachais

Chun ORE a éascú, beidh gá le bonneagar ar an gcladach, amach ón gcósta agus neamh-eangaí a uasghrádú agus a leathnú chun naisc eangaí leictreachais intíre nó idirnáisiúnta a chumasú, rud a chuirfidh an fuinneamh ar an gcladach agus a nascfaidh le príomhfhoinsí éilimh. Tacóidh an RSES le forbairt idirnascaire náisiúnta fomhuirí timpeall na hÉireann chun Éire a nascadh leis an eangach tarchurtha Eorpach.

### Comhordú agus Comhoibriú Idirhlínse

Tacóidh an RSES le comhoibriú agus le cur chuige comhordaithe i leith pleanáil limistéar talún agus muirí laistigh den réigiún, ar an oileán, trasteorann nó i ndáil le saincheisteanna dlínse leis an Ríocht Aontaithe agus leis an Aontas Eorpach, chun tacú le pleanáil shoiléir an imchuach farraige chomhroinnte.

### Cur Chuige Comhtháite Pleanála Talún agus Muirí a Chur Chun Feidhme

Tacóidh an RSES le cur chun feidhme agus monatóireacht ar phleanáil chomhtháite talún agus muirí.

### An Mhuirthimpeallachta a Chosaint

Leagtar béim in NMPF ar an tábhacht a bhaineann le drochthionchair shuntasacha ar an gcomhshaol a sheachaint, a íoslghdú nó a mhaolú agus leagtar amach ann beartais phleanála mhuirí uileghabhálacha agus beartais phleanála shonracha i réimsí sláinte timpeallachta na n-aigéan, geilleagar muirí rathúil agus idirghníomhaíocht leis na farraigí, ag leagan amach príomhbheartais earnálacha agus gníomhaíochta do raon réimsí, a bhaineann leis an RSES.

## Spriocanna Gníomhaithe ar son na hAeráide

- 80% de leictreachas in-athnuaite faoi 2030
- 5 GW d'acmhainn ghaoithe amach ón gcósta suiteáilte faoi 2030 agus 2 GW d'acmhainn neamh-eangaigh chun hidrigin in-athnuaite a tháirgeadh\*
- 20 GW d'fhuinneamh in-athnuaite amach ón gcósta (ORE) faoi 2040\*
- 37 GW (ORE) roimh 2050 ó thuirbín fostaithe/ar snámh, teicneolaíochtaí tonnta agus taoide

\* Ráiteas Beartais maidir le Creat Todhchaí ORE (2024)

## Calafort agus Cuanta

- Tá Calafort Bhaile Átha Cliath mar bhonn faoi thrádáil idirnáisiúnta agus faoi ghníomhaíocht eacnamaíoch a bhogadh earraí Éireannacha ar muir, agus is príomh-mhol lóistíochta agus dáileacháin é.
- Baineann tábhacht straitéiseach le hlonad Calafort Iascaigh Bhinn Éadair
- Is é Calafort Dhroichead Átha an calafort réigiúnach is mó in Éirinn agus tá ról tábhachtach aige maidir le fostaíocht agus seirbhísí réigiúnacha.
- Is calafoirt iad Calafort Dhún Laoghaire agus Chill Mhantáin freisin a aithnítear mar chalafoirt a bhfuil tábhacht réigiúnach ag baint leo.
- Freastalaíonn go leor calafoirt bheaga ar phobail tuaithe

## Bithsféar Bhá Bhaile Átha Cliath

D'aithin UNESCO Bá Bhaile Átha Cliath, agus d'ainmnigh sé Oileán an Bhulla mar Bhiosféar mar gheall ar a fhiadhúlra neamhchoitianta lena mbaineann tábhachtach idirnáisiúnta, a ghnáthóga, a luach éiceolaíoch agus na pobail a chónaíonn agus a oibríonn sa cheantar. Síneann sé thar achar os cionn 300km<sup>2</sup>.



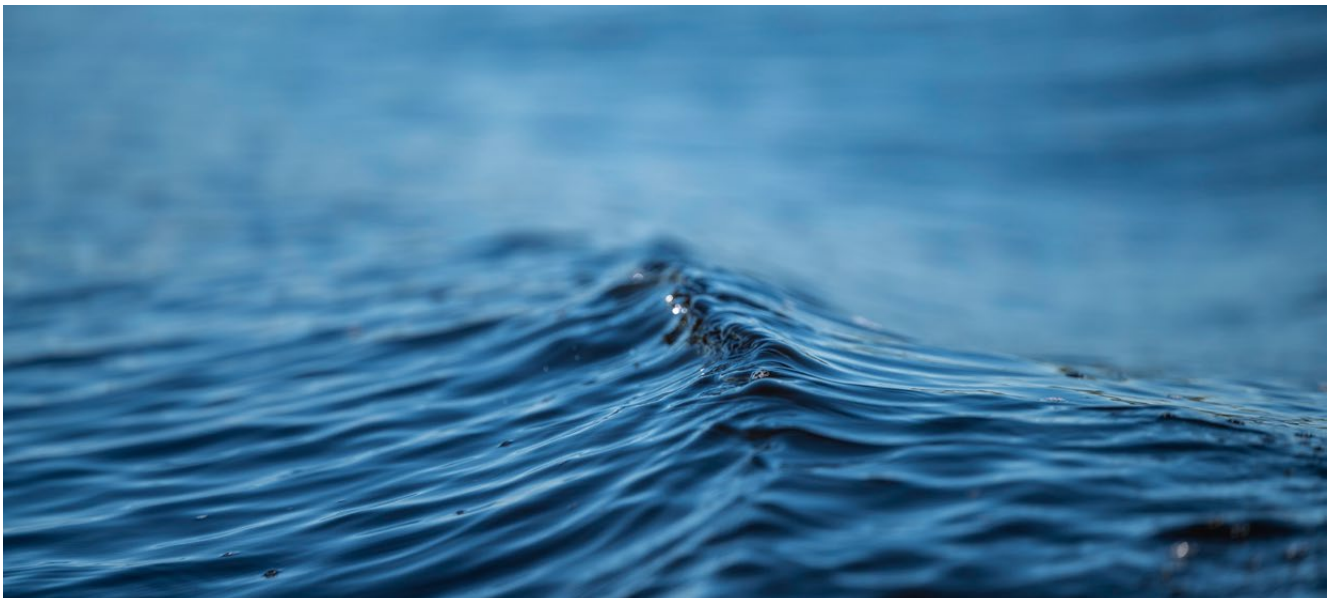
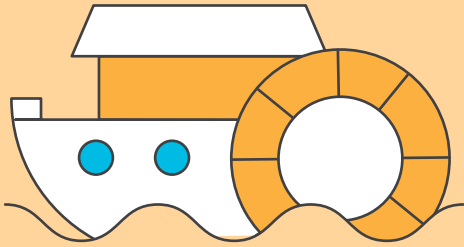


## LE BREITHNIÚ

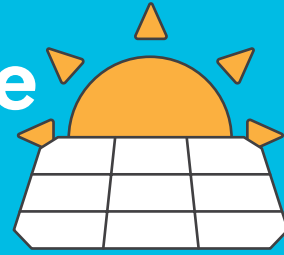
Céard a bheidh i gceist le hathrú ar leibhéal na farraige don réigiún seo agus cad iad na bearta maolaithe agus oiriúnaithe a theastaíonn uainn do phobail agus do bhonneagar cósta? Cad iad na lonnaíochtaí cósta sa réigiún a rachfar i gcion orthu go háirithe?

Conas is féidir iascach, turasóireacht, cosaint bithéagsúlachta agus fuinneamh in-athnuaite amach ón gcósta a chomhtháthú ar bhealach níos fearr le pleanáil spásúil mhuirí sa réigiún?

Cén cur chuige ba cheart a ghlacadh in RSES chun idirghníomhaíochtaí idir an talamh agus an fharraige a chomhordú sa réigiún?



# Fuinneamh In-athnuaite Réigiúnach



Is é is cuspóir do Chomhaontú Pháras um Chomhdháil na Náisiún Aontaithe ar an Athrú Aeráide (COP21) an méadú ar an teocht dhomhanda a theorannú go faoi bhun 2°C, agus iarrachtaí á ndéanamh chun an méadú a theorannú go 1.5°C os cionn leibhéil réamhthionsclaíocha. Bíonn tionchar ag astaíochtaí gás ceaptha teasa (GCTanna) ar theochta domhanda agus dá bhrí sin tugtar tús áite do na hastaíochtaí sin a laghdú. In 2025, gheall an tAontas Eorpach go laghdódh sé thart ar 66-73% de GCTanna faoi 2035, i gcomparáid le leibhéil 1990 agus laghdú 90% faoi 2040, rud a réiteodh an bealach d'aeráidneodracht faoi 2050.

Ar an dóigh chéanna, díreann CNP ar an aistriú chuig sochaí a bheidh neodrach ó thaobh carbóin de agus a bheidh athléimneach ó thaobh na haeráide de. Ceanglaítear leis go ndéanfar breithnithe aeráide a chomhtháthú i bpleananna agus i dtreoirínte reachtúla, forbairt níos éifeachtúla ó thaobh fuinnimh de, rolladh amach fuinnimh in-athnuaite, cosaint linnte carbóin agus slabhraí soláthair inbhuanaithe sa bhithghéilleagar ciorclach<sup>3</sup>.

## Spriocanna Gníomhaithe ar son na hAeráide

- Laghdú 51% ar gháis cheaptha teasa faoi 2030, aeráidneodracht faoi 2050
- 9 GW d'acmhainn ghaoithe ar an gcladach suiteáilte faoi 2030
- 8 GW d'fhuinneamh fótvoltach gréine faoi 2030
- 500 MW de thionscadail fuinnimh in-athnuaite bunaithe sa phobal áitiúil
- Méadú ar ghiniúint mhicreascála agus ar scála beag
- 5.7 TWh de bhithmheatán dúchasach faoi 2030
- 2.7 TWh d'acmhainn suiteáilte téimh ceantair i bhfoirgnimh chónaithe agus tráchtála faoi 2030

Beidh **Straitéis Fuinnimh In-athnuaite Réigiúnach (RRES)** nua ina cuid den **RSES**. Is é an cuspóir atá leis spriocanna náisiúnta maidir le fuinneamh gaoithe ar an gcladach agus fuinneamh fótvoltach gréine a bhaint amach agus na spriocanna sin a shainaithint do leibhéal an chontae; **bonneagar eangaí leictreachais a shainaithint agus a éascú chun** críocha úsáide intíre nó onnmhairithe, lena n-áirítear tionscadail uasghrádaithe agus bonneagar tacaíochta; soláthar **a dhéanamh maidir le slándáil fuinnimh**; agus **céimeanna le haghaidh comhordú agus comhar idir comhlachtaí poiblí a chur chun cinn**.

Sonraítear in CNP freisin go bhfuil gá le cur chuige comhordaithe maidir le forbairt agus leathnú na heangaí leictreachais.

<sup>3</sup> Cuimsítear sa bhithghéilleagar "táirgeadh acmhainní bitheolaíocha in-athnuaite - amhail barra, foraoisí, iasc, ainmhithe agus micrea-orgánaigh agus tiontú na n-acmhainní sin agus iarmhar sruthanna dramaíola, fotháirgí nó dramaíola sholadaigh bhargasach go táirgí breisluacha, amhail bia, beatha, táirgí bithbhunaithe agus **bithfhuinneamh**" (An Coimisiún Eorpach, 2012, in CNP).

## Leithdháiltí um Acmhainn Leictreachais In-athnuaite Réigiúnach

	Acmhainn Fuinnimhithe 2023 (MW)	Leithdháileadh Breise Acmhainne Cumhachta In-athnuaite (MW)	% d'Iomlán an Sciar Náisiúnta in 2030	Acmhainn Fuinnimhithe 2023 (MW)	Leithdháileadh Breise Acmhainne Cumhachta In-athnuaite (MW)	% d'Iomlán an Sciar Náisiúnta in 2030
	Gaoth ar an gCladach			Fuinneamh fótavoltach gréine		
EMRA	284	1,966	25%	306	3,294	45%
Réigiúin Eile	4,383	2,367	75%	139	4,261	55%
Iomlán	4,667	4,333		445	7,555	

Foinse: Tábla Oiriúnaithe 9.1, CNP 2025

## PRÍOMHCHEISTEANNA DON RÉIGIÚN

### Leithdháileadh Spriocanna Acmhainne Leictreachais In-athnuaite (Fuinneamh Gaoithe agus Fótavoltach Gréine)

Sainithníodh in CNP spriocanna maidir le hacmhainn leictreachais in-athnuaite réigiúnach le haghaidh fuinneamh gaoithe ar an gcladach agus fuinneamh fótavoltach gréine (PV), agus ní mór don RSES soláthar a dhéanamh do Straitéis Fuinnimh In-athnuaite Réigiúnach (RRES), agus na spriocanna réigiúnacha sin a aistriú go dtí leibhéal údaráis áitiúil. Beidh ar an réigiún 25% den sciar náisiúnta d'fhuinneamh gaoithe ar an gcladach agus 45% den sciar náisiúnta d'fhuinneamh fótavoltach gréine a ghiniúint, agus ina dhiaidh sin déanfaidh údaráis áitiúla pleanáil maidir le haschur MW a sholáthar ina bPleananna Forbartha.

### Soláthar Fuinnimh Inbhuanaithe agus Iomaíochas a Chinntiú

Tacóidh an RSES agus an RRES le beartas fuinnimh náisiúnta atá bunaithe ar inbhuanaitheacht, slándáil soláthair agus iomaíochas agus laghdú ar astaíochtaí san earnáil leictreachais. Bainfear inbhuanaitheacht agus slándáil amach trí aistriú ó chóras fuinnimh atá bunaithe ar bhreoslaí iontaise go córas bunaithe ar leictreachas in-athnuaite, trí acmhainneacht Fuinnimh In-athnuaite (FIA) a uasmhéadú, solúbthacht a fhorbairt isteach sa chóras agus é a chomhtháthú i gcóras fuinnimh na hEorpa. Tacóidh gás leis an aistriú go fuinneamh in-athnuaite agus le bainistíocht na heangaí tarchurtha, ach tá fás gasta ar an éileamh ar leictreachas thar na deich mbliana tuartha. Feidhmíonn an margadh mórdhíola leictreachais ar bhonn uile-oileáin agus le hidirnasacht idirnáisiúnta, cuirfear slándáil leis an soláthar agus feabhsófar an t-iomaíochas réigiúnach.

### Deiseanna agus Dúshlán maidir le Fuinneamh In-athnuaite (FIA)

Foinse nua fostaíochta is fuinneamh in-athnuaite, a thacaíonn le fás eacnamaíoch agus a chuireann le folláine shóisialta, eacnamaíoch agus chomhshaoil sna pobail áitiúla. Mar sin féin, ní mór bonnagar a bhaineann le fuinneamh in-athnuaite agus cosaint agus bainistíocht an tírdhreacha a mheas. Tá deiseanna ann freisin maidir le comhlonnú le húsáidí talún eile i gceantair thuaithe agus uirbeacha chun fuinneamh in-athnuaite a sholáthar, ar an gcoinníoll go bhfuil siad comhlántach agus láidir ó thaobh an chomhshaoil de.

### Acmhainneacht eile maidir le Fuinneamh In-athnuaite, Stóráil agus Athchumhachtú Fuinnimh

Chomh maith le fuinneamh gaoithe ar an gcladach agus gréine, cuirtear forbairt bithmheatáin agus hidrigine chun cinn in CNP. I measc na gcineálacha eile fuinnimh in-athnuaite tá hidreafhuinneamh, fuinneamh an aigéin agus fuinneamh tonnta, bithmhais sholadach, dramhaíl in-athnuaite agus gás líonta talún. Tacaíonn CNP le fás agus forbairt téimh ceantair éifeachtúil freisin. De réir mar a chuirtear deireadh de réir a chéile le fuinneamh neamh-in-athnuaite, éireoidh teicneolaíochtaí éagsúla níos suntasaí nó ní bheidh siad chomh suntasach, ag brath ar dhul chun cinn an deartha, ar an gcumas um imscaradh tapa, iontaofacht agus ar inmharthanacht oibríochtúil. Beidh stóráil fuinnimh in-athnuaite ina gné ríthábhachtach de bhonneagar fuinnimh amach anseo, mar a bheidh fadú nó athchumhachtú saolré gléasraí agus tionscadal fuinnimh in-athnuaite atá ann cheana. Beidh siad sin ina gceisteanna tábhachtacha in RRES agus in RSES.



## LE BREITHNIÚ

Cad iad na bearta spriocdhírthe ba cheart a leagan síos in RRES chun spriocanna réigiúnacha fuinnimh gaoithe ar an gcladach agus fuinneamh fótvoltach gréine a bhaint amach?

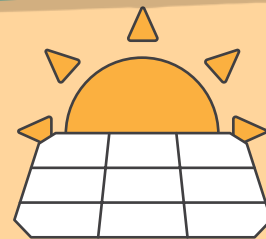
Conas a bhainistimid ár dtírdhreacha íogaire, bithéagsúlacht, athchóiriú an dúlra agus giniúint fuinnimh in-athnuaite?

Conas a gheobhaimid cothromaíocht idir forbairt fuinnimh in-athnuaite agus cosaint tírdhreacha agus glacadh pobail a spreagadh?

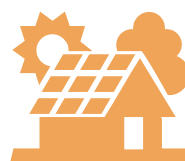
Cad iad na deiseanna fiontraíochta atá ag teacht chun cinn i bhFuinneamh In-athnuaite agus cá háit a bhfuil siad ag teacht chun cinn?

An bhfuil codanna den réigiún níos oiriúnaí do chineálacha éagsúla Fuinnimh In-athnuaite?

Conas is féidir Fuinneamh In-athnuaite a chomhlonnú le húsáidí talún eile?



### TEAGHLAIGH AG A BHFUIL FUINNEAMH IN-ATHNUAITE



**18.6%**

**165,009**  
Teaghlach

# Forbairt Eacnamaíoch agus Fostaíocht



De réir sonraí Eurostat, baineann thart ar 60% d'Olltáirgeacht Intíre (OTI) an Stáit agus 49% de dhaonra iomlán an Stáit le Réigiún an Oirthir agus Lár Tíre. Cé go bhfuil lucht saothair óg agus go leor tionscail seirbhíse ardluacha sa réigiún a chuireann borradh faoi tháirgiúlacht, mar gheall ar an ngéarchéim inacmhainneachta tithíochta agus ganntanais tithíochta agus bonneagair, tá bac á chur ar aistriú cóir chuig geilleagar inbhuanaithe athléimneach.

Ina theannta sin, tá feidhmíocht láidir eacnamaíoch Bhaile Átha Cliath i gcodarsnacht le tearcfheidhmíocht sa Lár Tíre agus i gcodanna den Mheánoirthear. Le Conair Eacnamaíoch Bhaile Átha Cliath-Bhéal Feirste (DBEC), mar an ceirtleán eacnamaíoch is mó in Éirinn, tugtar deis mais chriticiúil a fhorbairt agus comhtháthú agus acmhainneacht uile-oileáin a fheabhsú. San athbhreithniú ar an RSES, tugtar deis chun machnamh a dhéanamh ar an dóigh a bhféadfadh fás laistigh den réigiún tacú le hiomaíochas náisiúnta agus le forbairt chothromaithe araon, chomh maith le conas a d'fhéadfadh forbairt chothromaithe réigiúnach tacú leis an aistriú i dtreo geilleagar réigiúnach níos athléimní nach bhfuil chomh spleách ar bhreoslaí iontaise. D'fhéadfadh sé a bheith i gceist leis sin, machnamh a dhéanamh ar an dóigh a bhféadfadh pleanáil réigiúnach tacú le geilleagar a dhíríonn ar fholláine lena bhfeabhsaítear torthaí sóisialta agus deiseanna eacnamaíocha agus astaíochtaí á laghdú, córais nádúrtha á gcosaint agus slándáil acmhainní fadtéarmach á feabhsú.

In CNP agus i mbeartais eacnamaíocha an rialtais, cuirtear béim ar fhiontraíocht, ar scileanna agus ar chumas na nuálaíochta tacú le geilleagar láidir, iomaíoch agus cothrom a sheachadadh. Le CNP, tacaítear le hacmhainneacht eacnamaíoch DBEC, cuirtear forbairt inbhuanaithe an gheilleagair tuaithe chun cinn agus leagtar amach roinnt cuspóirí chun fás straitéiseach daonra agus fostaíochta a threorú, agus nuálaíocht agus iomaíochas á bhfeabhsú.

## Déanfar soláthar in RSES maidir le straitéis eacnamaíoch i ndáil leis an méid seo a leanas:

- Sainiúnaítear **láidreachtaí agus deiseanna réigiúnacha**, agus treochtaí eacnamaíocha agus fostaíochta á gcur san áireamh.
- Sainiúnaítear na **tréithe réigiúnacha** atá riachtanach chun **feidhmíocht eacnamaíoch réigiúnach a fheabhsú**, lena n-áirítear **caílíocht** an chomhshaoil, limistéir uirbeacha agus tuaithe, bonneagar fisiceach, agus saoráidí sóisialta, pobail agus cultúrtha.
- Leagtar amach moltaí chun **príomhthréithe** a sholáthraítear trí **chomhlachtaí poiblí, infheistíocht phríobháideach** agus gníomhaíocht a **choinneáil ar bun** nó a fheabhsú
- Sainiúnaítear na modhanna chun **feidhmíocht eacnamaíoch fhoriomlán réigiúnach a choinneáil ar bun** agus a fheabhsú i gcomhréir le **beartas eacnamaíoch náisiúnta**

Leagtar amach cúig phrionsabal eacnamaíocha sa Straitéis Eacnamaíoch reatha laistigh den RSES atá ann cheana chun fás inbhuanaithe, iomaíoch, cuimsitheach agus athléimneach a bhaint amach don réigiún.



Foinse: Straitéis Eacnamaíoch atá ann cheana in RSES 2019-2031

## PRÍOMHCHEISTEANNA DON RÉIGIÚN

### Speisialtóireacht Chliste agus Braislíú:

Tacóidh an RSES le leas a bhaint as láidreachtaí agus buntáistí an réigiúin, agus braislí á bhforbairt i limistéir áirithe chun barainneacht scála agus líonraí níos láidre a chruthú.

### Comhfhorbairt Áite agus Fás Ordúil:

Tacóidh an RSES le forbairt fostaíochta straitéisí dírithe ar iompar agus, go sonrach, le neartú Ionad Fáis Réigiúnach, Príomhbhailte agus Chonair Eacnamaíoch Bhaile Átha Cliath-Béal Feirste mar spreagthacha eacnamaíocha réigiúnacha. Is féidir le hinfhaighteacht tithíochta, soláthar bonneagair agus cáilíocht an chomhshaoil tionchar a imirt freisin ar chumas réigiún oibrithe agus infheistíocht a mhealladh agus a choinneáil.

### Athléimneacht:

Tacóidh an RSES le héagsúlú geilleagar áitiúil agus le forbairt nuálaíochta agus éiceachóras fiontraíochta le haghaidh fás náisiúnta inbhuanaithe atá ábalta turraingí seachtracha a sheasamh.

### Inbhuanaitheacht:

Tacóidh an RSES le forbairt eacnamaíoch lena neartófar pobail, lena bhfeabhsófar caighdeán na beatha agus lena gcosnófar acmhainní nádúrtha atá rithábachtach dár bhfoláine chomhshaoil agus eacnamaíoch amach anseo.



## LE BREITHNIÚ

Conas is féidir leis an réigiún tógáil ar a láidreachtaí eacnamaíocha chun fás inbhuanaithe agus iomaíochas a spreagadh, agus scileanna agus oideachas á n-ailíniú le riachtanais amach anseo?

Cad iad na suíomhanna a bhfuil an acmhainneacht is mó iontu maidir le fás fostaíochta straitéisigh, agus cad iad na bacainní nach mór aghaidh a thabhairt orthu chun an acmhainneacht sin a scaoileadh, lena n-áirítear feadh Chonair Eacnamaíoch Bhaile Átha Cliath-Bhéal Feirste?

Conas is féidir le forbairt chothrom réigiúnach tacú le geilleagar réigiúnach níos athléimní atá neodrach ó thaobh carbóin de, lena n-áirítear deiseanna d'ionaid fás réigiúnacha agus do phríomhbhailte tábhachtacha chun tacú le fiontair ísealcharbóin, aistriú fuinnimh agus fás fostaíochta inbhuanaithe?

Cad iad na hearnálacha, lena n-áirítear eárnálacha atá ag teacht chun cinn, ar chóir tús áite a thabhairt dóibh sa réigiún, agus cén fáth ar cheart tús áite a thabhairt dóibh?

Conas is féidir leis an RSES tacú le cineál rathúnais inbhuanaithe lena bhfeabhsaítear caighdeán na beatha, sláinte agus folláine do phobail ar fud an réigiúin agus brúnna comhshaoil agus spleáchas ar acmhainní á laghdú?

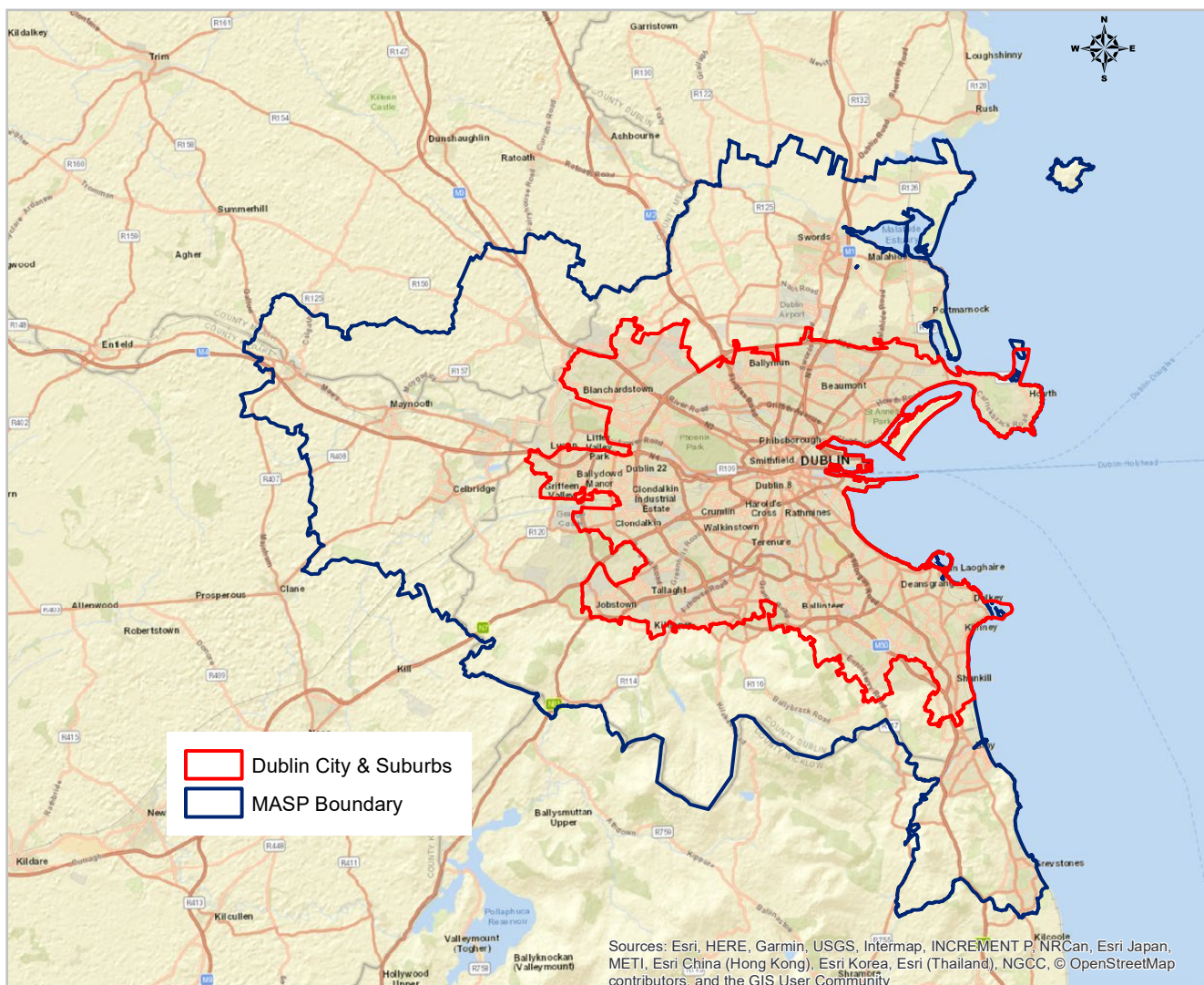
Cad iad na beartais spásúla atá riachtanach chun tacú le FBManna dúchasacha mar aon le hinfheistíocht ilnáisiúnta?



# Plean Straitéiseach an Limistéir Chathrach do Bhaile Átha Cliath (MASP)



Is é Limistéar Cathrach Bhaile Átha Cliath (LCBÁC) an phríomhthairseach idirnáisiúnta go hÉirinn agus áirítear leis limistéar comhthógtha Chathair Bhaile Átha Cliath agus a bruachbhailte agus a crios comaitéireachta.



Foinse: Fíor 5.1 den RSES 2019-2031 ina léirítear teorainn MASP Bhaile Átha Cliath

Straitéis chomhtháite úsáide talún agus iompair do Limistéar Cathrach Bhaile Átha Cliath is ea Plean Straitéiseach Limistéir Cathrach Bhaile Átha Cliath (MASP) atá ann cheana, agus tá sé ina chuid den RSES reatha.

Sonraíodh san Fhís in MASP reatha:



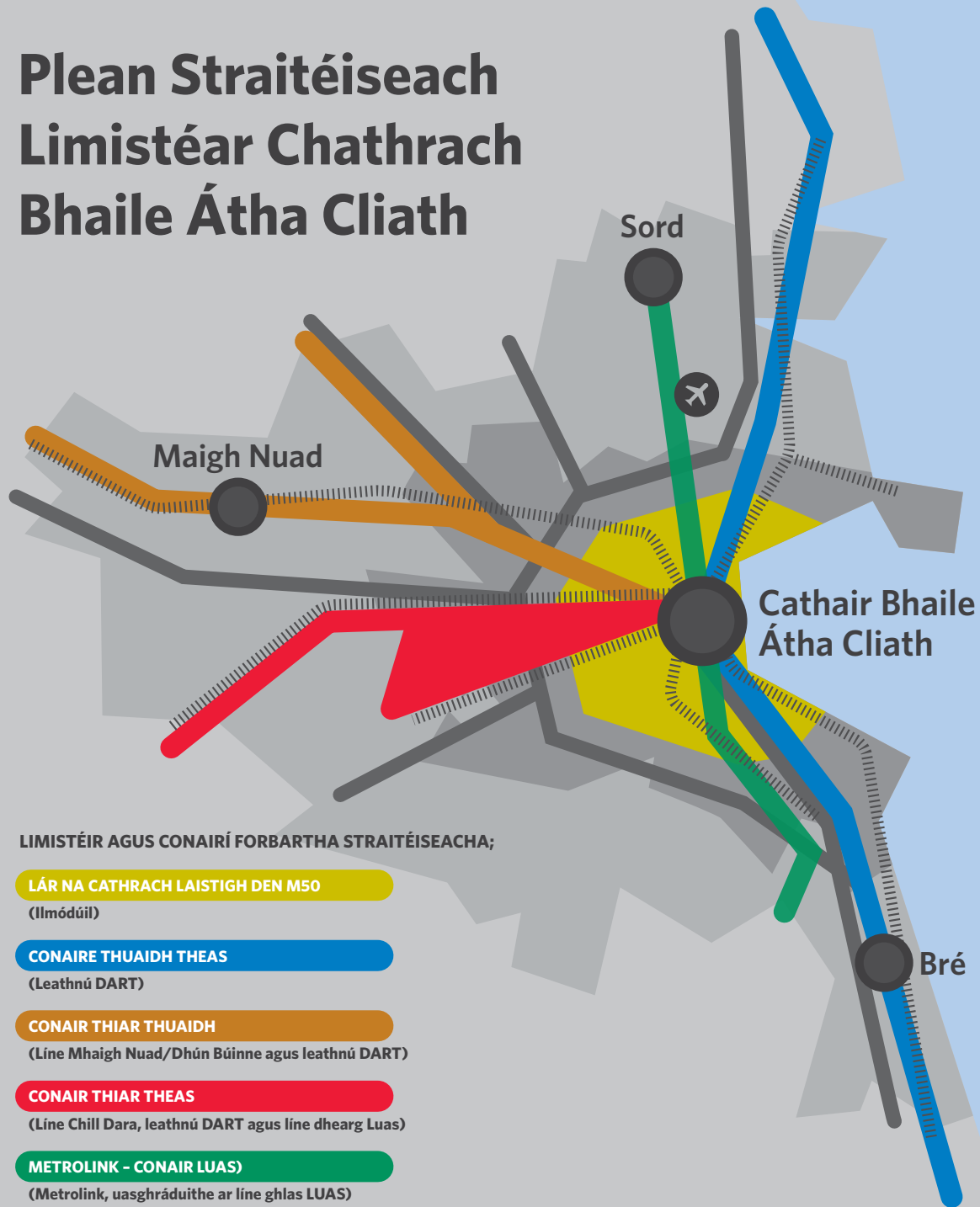
*tógáil ar ár láidreachtaí chun bheith inár réigiún cathrach domhanda a bheidh cliste agus athléimneach ó thaobh na haeráide de agus, rud a leathnóidh rochtain ar dheiseanna sóisialta agus eacnamaíocha agus a fheabhsóidh an rogha tithíochta, roghanna taistil agus caighdeán na beatha do dhaoine a chónaíonn agus a oibríonn sa cheantar cathrach, a dhéanann staidéar ann nó a thugann cuairt air."*

**Leagtar amach sa RSES reatha roinnt Treoirphrionsabal maidir le forbairt inbhuanaithe LCBÁC, agus is seo a leanas iad:**

- Baile Átha Cliath mar Thairseach Dhomhanda
- Dlúthfhás inbhuanaithe agus seachadadh tithíochta luathaithe
- Iompar Comhtháite agus Úsáid Talún
- Dlús fostaíochta méadaithe sna háiteanna cearta
- Ailíniú fáis le bonneagar cumasúcháin
- Athghiniúint Shóisialta
- Limistéir Forbartha Amach Anseo a Shainaithint
- Saoráidí ar Scála Cathrach
- Comhordú agus bainistíocht ghníomhach talún



# Plean Straitéiseach Limistéar Chathrach Bhaile Átha Cliath



## LIMISTÉIR AGUS CONAIRÍ FORBARTHA STRAITÉISEACHA;

### LÁR NA CATHRACH LAISTIGH DEN M50

(Ilmódúil)

### CONAIRE THUaidH THEAS

(Leathnú DART)

### CONAIR THiar THUaidH

(Líne Mhaigh Nuad/Dhún Búinne agus leathnú DART)

### CONAIR THiar THEAS

(Líne Chill Dara, leathnú DART agus líne dhearg Luas)

### METROLINK - CONAIR LUAS

(Metrolink, uasghráduithe ar líne ghlas LUAS)

Foinse: Fíor 5.2 de RSES 2019-2031 ina léirítear MASP Bhaile Átha Cliath

Le CNP, méadaíodh uailmhian an LCBÁC, agus socraítear spriocdhonra íosta de 1.56 milliún do Chathair Bhaile Átha Cliath agus a bruachbhailte faoi 2040, rud a éilíonn ar an réigiún freastal ar 296,000 duine breise ar a laghad. Chun é sin a bhaint amach agus scaipeadh uirbeach neamh-inbhuanaithe a sheachaint, déanfar foráil in CNP go gcaithfear 50% de na tithe nua go léir i gCathair Bhaile Átha Cliath agus sna bruachbhailte a sholáthar laistigh den lorg comhthógtha atá ann cheana. Cé go bhfuiltear ag díriú fás ar lár na cathrach, sonraítear in CNP go bhféadfadh an MASP suas le 20% den fhás daonra de réir a chéile a dhíriú ar an limistéar cathrach níos leithne, ar an gcoinníoll go ndíreofar é i dtreo pobail inbhuanaithe nua feadh conairí iompair ardacmhainneachta atá beartaithe. Tá sé sin á spreagadh ag Forbairt Dírithe ar Iompar (FDI) agus coincheap na Cathrach 15 nóiméad, ag tabhairt tús áite d'fhorbairt chónaithe ard-dlúis, ilúsáide feadh conairí iompair phoiblí ardacmhainne.

## Déanfar foráil in RSES do na bearta seo a leanas chun cur chun feidhme agus monatóireacht éifeachtach an MASP a chinntiú:

- Léiriú ar thosaíochtaí maidir le **bonneagar ar scála** a bhaineann le hiompar (lena n-áirítear iompar poiblí), seirbhísí uisce, bainistíocht dramhaíola, líonraí fuinnimh agus cumarsáide agus soláthar saoráidí oideachais, cúraim sláinte, miondíola, cultúrtha agus áineasa.
- Ord **tosaíochta maidir le soláthar bonneagair**.
- **Faisnéis a sholáthar maidir le foinsí maoinithe féideartha** le haghaidh bonneagair.
- **Tá infheistíocht agus gníomhaíochtaí in earnálacha éagsúla de dhíth chun fás agus forbairt phleanáilte a sheachadadh,**
- **Comhordú idir comhúdaráis áitiúla, agus comhoibriú comhlachtaí poiblí.**
- Na socrúithe **monatóireachta agus tuairiscithe is** gá chun dul chun cinn a thomhas agus a mheas maidir le cur chun feidhme an MASP.

Éilítear le CNP freisin athbhreithniú a dhéanamh ar rialachas reatha an MASP chun cur chun feidhme agus monatóireacht chomhordaithe agus éifeachtach a chinntiú.

## PRÍOMHCHEISTEANNA DO LIMISTÉAR CATHRACH BHAILE ÁTHA CLIATH

### Dlúthfhás -

Is é Baile Átha Cliath an t-aon chathair dhomhanda ar scála in Éirinn agus tá a fheidhmíocht rithábachtach don iomaíochas eacnamaíoch náisiúnta. In MASP, sainaitheofar suíomhanna straitéiseacha le haghaidh limistéir forbartha amach anseo feadh na gconairí iompair ardacmhainne atá beartaithe. Cé go ndíreofar an fás ar lár na cathrach, is féidir suas le 20% den fhás daonra de réir a chéile a dhíriú ar an limistéar cathrach i gcoitinne má fhreastalaítear air le hiompar ardacmhainne.

### Bonneagar agus Iompar a Chumasú -

Braitheann fás inbhuanaithe Limistéar Cathrach Bhaile Átha Cliath ar sheachadadh tráthúil bonneagair. Áireofar ar na príomhthosaíochtaí comhordú níos fearr a chur chun cinn idir údaráis áitiúla, soláthraithe iompair phoiblí agus bonneagair le haghaidh seachadadh suíomhanna de réir a chéile agus leathnú an ghréasáin iompair phoiblí (DART+, MetroLink, leathnú Luas, agus BusConnects) agus seirbhísí criticiúla uisce agus fuinnimh. Ina theannta sin, tacóidh an MASP le Calafort Bhaile Átha Cliath agus Aerfort Bhaile Átha Cliath mar phointí iontrála náisiúnta agus moil lóistíochta rithábachtacha.

### Gníomhú ar son na hAeráide agus Acmhainní Nádúrtha –

Sainaitheofar in MASP sócmhainní straitéiseacha comhshaoil, lena n-áirítear Bithsféar UNESCO Bhá Bhaile Átha Cliath, lena gcruthaítear “crios glas” nádúrtha nach mór é a chaomhnú agus a chosaint agus Bonneagar Glas agus Gorm (BGG) á threisiú. Tacóidh sé freisin le “gan aon ghlanchailteanas” i leith an tsainordaithe bithéagsúlachta agus an Phlean Athchóirithe Náisiúnta atá le teacht.



## LE BREITHNIÚ

Conas ba chóir fíis reatha MASP Bhaile Átha Cliath a bheachtú lena chinntiú go mbeidh an réigiún san iomaíocht mar chathair inbhuanaithe, idirnáisiúnta agus aeráidneodracht á baint amach aige faoi 2050?

Cad é, dar leat, an t-ord tosaíochta agus an seicheamhú do bhonneagar réigiúnach (uisce, iompar, fuinneamh) a theastaíonn chun limistéir forbartha straitéiseacha an MASP a scaoileadh?

Conas is féidir le Baile Átha Cliath tógáil ar a chuid láidreachtaí eacnamaíocha agus lena hearnálacha atá ag teacht chun cinn chun fás inbhuanaithe agus iomaíochas a spreagadh?

Cén dóigh is fearr is féidir linn an lamháltas fáis céimnithe 20% a bhainistiú sa limistéar cathrach níos leithne lena chinntiú nach mbeidh sé dírithe ach ar phobail inbhuanaithe ar chonairí iompair ardacmhainne amháin?

Cad iad na bearta is féidir a thabhairt isteach chun struchtúr rialachais MASP a fheabhsú?



# Cur chun Feidhme agus Monatóireacht



Tacaíonn an RSES le seachadadh CNP agus beartas eacnamaíoch an rialtais trí chreat um pleanáil agus infheistíocht réigiúnach fadtéarmach a sholáthar, atá ailínithe le beartais phleanála náisiúnta.

Braitheann a rath ar chomhordú láidir ar an leibhéal náisiúnta, réigiúnach agus áitiúil, agus an RSES ag feidhmiú mar phríomhuirlis seachadta don Tionscadal Éireann 2040.

Éilítear le cur chun feidhme éifeachtach comhordú soiléir, rialachas cuíchóirithe, infheistíocht phoiblí dírithe, agus creat monatóireachta láidir chun dul chun cinn a rianú i gcomparáid le príomhchuspóirí CNP.

## Déanfar foráil in RSES maidir leis an méid seo a leanas:

- Tá infheistíocht agus gníomhaíochtaí in earnálacha éagsúla de dhíth chun fás agus forbairt phleanáilte a sheachadadh,
- Breithniú ar chomhordú idir comhúdaráis áitiúla, agus comhoibriú comhlachtaí poiblí.
- Na socruithe monatóireacht agus tuairiscithe is gá chun dul chun cinn a thomhas agus a mheas maidir le cur chun feidhme an RSES agus an MASP.

**Maoirseacht:** Déanann Oifig an Rialálaí Pleanála monatóireacht neamhspleách ar chur chun feidhme an RSES agus tugann sí comhairle don Aire Tithíochta, Rialtais Áitiúil agus Oidhreachta.



## Cur chun feidhme

Leagtar amach sa RSES atá ann cheana Cuspóirí Beartais Réigiúnaigh (RPOanna), ina sainaithnítear gníomhaíochtaí agus bearta chun cuidiú le cur chun feidhme an bheartais réigiúnaigh. Is féidir sásra comhchosúil a úsáid sa RSES nua, á chinntiú go bhfuil na sásraí sonracha, intomhaiste, indéanta, ábhartha, agus faoi theorainn ama (SMART) chun cur chun feidhme éifeachtach a éascú.

### Is iad seo a leanas cuid de na príomhshásraí in RSES chun tacú lena chur chun feidhme:

- Bonneagar straitéiseach, agus ord tosaíochta le haghaidh soláthar bonneagair, laistigh den réigiún a shainaithint.
- Creat forbartha a sholáthar don réigiún chun pleananna forbartha údaráis áitiúil a threorú.
- Plean Straitéiseach an Limistéir Cathrach (MASP) chun comhordú agus seachadadh feabhsaithe suíomhanna straitéiseacha i Limistéar Cathrach Bhaile Átha Cliath a éascú (féach an rannóg ar MASP Bhaile Átha Cliath).
- Straitéis Fuinnimh In-athnuaite Réigiúnach chun spriocanna náisiúnta a bhaint amach; bonneagar eangaí leictreachais le haghaidh úsáid intíre nó onnmhairithe a shainaithint agus a éascú; soláthar a dhéanamh maidir le slándáil fuinnimh; agus céimeanna maidir le comhordú agus comhoibriú idir comhlachtaí poiblí (féach an rannóg ar Fhuinneamh In-athnuaite Réigiúnach).

Beidh tionchar díreach ag an RSES freisin ar ábhar na bPleananna Áitiúla Eacnamaíochta agus Pobail (LECPanna) údaráis áitiúil, agus ní mór dóibh a bheith ailínithe leis an RSES, agus mar sin déanfar soláthar maidir le beartas náisiúnta agus réigiúnach a chur chun feidhme tuilleadh ar an leibhéal áitiúil.

## Monatóireacht ar an gComhshaoil

Déanfar monatóireacht chun aon éifeachtaí díobhálacha gan choinne a thiocfadh as cur chun feidhme an RSES a shainaithint go luath, agus chun go mbeifear ábalta beart feabhais a dhéanamh. Cuimseofar bearta chun monatóireacht a dhéanamh ar éifeachtaí suntasacha comhshaoil chur chun feidhme an RSES sa Ráiteas MST. Roghnófar táscairí chun rianú trédhearcach ar chuntasacht chomhshaoil a chinntiú.

## Monatóireacht

Leagtar amach sa reachtaíocht um pleanáil go n-ullmhóidh an Tionól Réigiúnach Tuarascáil Monatóireachta gach ceithre bliana chun dul chun cinn a mheas maidir le cuspóirí foriomlána an RSES a bhaint amach. Chun é sin éascú, féadfaidh an Tionól Réigiúnach, trí bliana i ndiaidh an chéad athbhreithnithe ar an RSES, tuarascáil a iarraidh ar dhuine/chomhlacht ina leagfar amach an dul chun cinn a rinneadh maidir le tacú le cuspóirí an RSES is infheidhme maidir leis an duine/comhlacht sin. Áirítear leis na comhlachtaí sin údaráis áitiúla laistigh den réigiún, Oifig an Rialálaí Pleanála, MARA, NTA, comhlachtaí poiblí eile agus cibé daoine eile a fhorordófar. Eiseofar an Tuarascáil Monatóireachta sin chuig Oifig an Rialálaí Pleanála a bhreithneoidh an tuarascáil ansin agus a fhéadfaidh moltaí a dhéanamh don Aire maidir leis na bearta is gá chun tacú le cur chun feidhme an RSES tuilleadh.

Déanfar monatóireacht leanúnach a éascú tríd an [Monatóir Forbartha Réigiúnaí \(RDM\)](#) a bhunaigh na Tionóil Réigiúnacha mar an phríomhuirlis mhonatóireachta don RSES, rud a sholáthraíonn ardáin chun dul chun cinn leanúnach a rianú trí tháscairí atá ceangailte go díreach le cuspóirí náisiúnta.





# LE BREITHNIÚ

Cad iad na bearta ba cheart a chuimsiú in RSES chun rialachas a neartú don RSES agus don MASP agus chun infheistíocht phoiblí a threorú ar bhealach níos fearr?

Conas is féidir le creat monatóireachta an RSES torthaí comhshaoil, eacnamaíocha agus sóisialta a chomhtháthú ar bhealach níos fearr, agus oibleagáidí reachtúla aeráide agus an t-aistriú chuig geilleagar réigiúnach ísealcharbóin á léiriú?

Conas a d'fhéadfaí tacú le cur chun feidhme an RSES trí thionscadail chomhordaithe, treoirthionscnaimh, comhar trasteorann nó cláir Eorpacha um maoiniú?

Cad iad na méadrachtaí agus na táscairí ba chóir a úsáid chun torthaí eacnamaíocha agus sóisialta a nascadh le spriocanna comhshaoil agus aeráide?

Cad iad na gnéithe ar cheart monatóireacht a dhéanamh orthu chun rath agus cur chun feidhme éifeachtach an RSES a chinntiú?

Conas is féidir leis an RSES tosaíochtaí agus seacheamhú soiléir a leagan síos do bhonneagar réigiúnach, ionas go seachadfar talamh seirbhísithe i gcomhréir le spriocanna tithíochta?

Cad iad na bearta ba cheart a chuimsiú in RSES chun comhordú idir údaráis áitiúla, comhlachtaí poiblí agus soláthraithe bonneagair a fheabhsú?

Conas is féidir an Monatóir Forbartha Réigiúnaí a fhorbairt tuilleadh chun trédhearcacht agus cuntasacht a fheabhsú?



# Measúnachtaí Timpeallachta



Is gné ríthábhachtach de phróiseas ullmhúcháin na straitéise í an mheasúnacht timpeallachta ar an Straitéis Réigiúnach Spásúil agus Eacnamaíoch (RSES), lena gcuimsítear breithniú ar na tionchair fhéideartha timpeallachta a eascraíonn as cur chun feidhme beartas agus cuspóirí. Áirítear leis na measúnuithe Measúnacht Straitéiseach Timpeallachta, Measúnacht Chuí agus Measúnú Réigiúnach um Riosca Tuilte.

## Measúnacht Straitéiseach Timpeallachta

Féachtar le Measúnacht Straitéiseach Timpeallachta (MST), i gcomhréir le dlí Eorpach (Treoir AE 2001/42/CE), le hardleibhéal cosanta a sholáthar don timpeallacht ghlaictha agus forbairt inbhuanaithe a chur chun cinn trí chur le comhtháthú breithnithe timpeallachta in ullmhú agus glacadh an RSES. Déantar an MST i gcomhthráth le hullmhú an RSES agus áirítear leis measúnú córasach ar na héifeachtaí suntasacha timpeallachta a d'fhéadfadh a bheith ag cur chun feidhme na straitéise.

## Measúnacht Chuí

Tá sé mar aidhm le Treoir an Aontais Eorpaigh maidir le Gnáthóga (92/43/CEE) cothabháil na bithéagsúlachta a chur chun cinn trí chaomhnú na speiceas agus na ngnáthóg is luachmhaire agus is mó atá faoi bhagairt san Eoraip. Cuireadh oibleagáid leis an Treoir ar Bhallstáit an Aontais Líonra Natura 2000 de láithreáin thábhachtacha éiceolaíocha a bhunú, atá comhdhéanta de Limistéir faoi Chosaint Speisialta (LCSanna (Cosaint)), a bunaíodh faoin Treoir an Aontais Eorpaigh maidir le hÉin (79/409/CEE), agus Limistéir faoi Chaomhnú Speisialta (LCSanna (Caomhnú)), a bunaíodh faoin Treoir maidir le Gnáthóga féin. Is éard is Measúnacht Chuí (MC) ann ná measúnú ar éifeachtaí féideartha plean nó tionscadail, ina aonar nó i gcomhar le pleananna agus tionscadail eile, maidir le láithreáin Eorpacha faoi chosaint (láithreáin Natura 2000). Beidh an RSES faoi réir scagthástála le haghaidh MC, agus, mura féidir éifeachtaí suntasacha dóchúla ar aon láithreán Eorpach a chur as an áireamh, beidh an RSES faoi réir scagthástála le haghaidh MC Chéim 2.

## Measúnú Réigiúnach ar Riosca Tuilte

Leagtar amach sna Treoirínte Aireachta maidir leis an gCóras Pleanála agus Bainistíocht Riosca Tuilte (2009) an ceanglas go mbeidh Measúnú Réigiúnach ar Riosca Tuilte (RFRA) ag gabháil leis an RSES. Leis an RFRA, cuirfear measúnacht straitéiseach ar fáil ar na cineálacha riosca tuilte sa réigiún agus cuideoidh sé le beartais eolasacha maidir le riosca tuilte a dhéanamh.

Beidh tuarascálacha i ndáil leis na measúnachtaí thuasluaite ar fáil lena n-iniúchadh ag an bpobal i gcomhar leis an Dréacht-Straitéis Réigiúnach Spásúil agus Eacnamaíoch.



## LE BREITHNIÚ

Cad iad na táscairí MST  
ba cheart a úsáid chun  
maolú comhshaoil a  
rianú ar fud an dá údaráis  
áitiúla déag sa réigiún?

Conas is féidir linn a chinntiú  
go ndéanfar próisis MST, MC  
agus MSRT a chomhtháthú  
go hiomlán i ndéanamh  
phleananna an RSES?



# Conas Aighneacht/ Breathnú a Dhéanamh

## 01 Ar líne:

Trí Thairseach Chomhairliúcháin  
EMRA ar an suíomh gréasáin  
[consult.emra.ie](https://consult.emra.ie)



## 02 Cuir sa phost:

Aighneacht i scríbhinn chuig an seoladh seo a leanas:

Tionól Réigiúnach an Oirthir agus Lár Tíre,  
3ú hUrlár Thuaidh,  
Ionad Cathartha Bhaile Munna,  
An Phríomhshráid, Baile Munna,  
Baile Átha Cliath 9  
D09 C8P5



Ní mór aighneachtaí / breithnithe a bheith i scríbhinn agus glacfar leo  
**ón Déardaoin 26 Márta 2026 go dtí 5pm Dé hAoine 22 Bealtaine 2026.**

Déan d'aighneacht trí mheán amháin, le cóip leictreonach nó cóip chrua.

### Ní mór an méid seo a leanas a bheith i ngach aighneacht:

- D'ainm agus sonraí aon eagraíochta, pobail nó grúpa ionadaíoch, nó cuideachta a ndéanann tú ionadaíocht dóibh
- Seoladh le haghaidh comhfhreagrais
- D'aighneacht maidir le saincheistanna pleanála ábhartha don Straitéis Réigiúnach Spásúil agus Eacnamaíoch.

Cuirfear d'aighneacht san áireamh sula n-ullmhófar Dréacht-RSES do Réigiún an Oirthir agus Lár Tíre.

Níl sa chomhairliúchán réamh-dhréachta sin ach an chéad chéim sa phróiseas maidir leis an Straitéis Réigiúnach Spásúil agus Eacnamaíoch don Réigiún Thoir agus Lár Tíre a ullmhú agus a ghlacadh agus beidh deiseanna eile ann níos déanaí sa phróiseas duit féin nó do d'eagraíocht chun do thuairimí a chur in iúl tuilleadh agus aighneachtaí breise a dhéanamh.







**Tionól Réigiúnach an  
Oirthir agus Lár Tíre**  
**Eastern and Midland  
Regional Assembly**

3ú Urlár Thuaidh  
Ionad Cathartha Bhaile Munna  
An Phríomhshráid  
Baile Átha Cliath 9  
D09C8P5

**Teil:** +353 1 807 4482

**Ríomhphost:** [info@emra.ie](mailto:info@emra.ie)

**Suíomh gréasáin:** [www.emra.ie](http://www.emra.ie)